



รายงานผลการปฏิบัติตามมาตรการป้องกันและแก้ไขผลกระทบสิ่งแวดล้อม และมาตรการติดตามตรวจสอบ

ผลกระทบสิ่งแวดล้อม (ระยะดำเนินการ)

โครงการทำเหมืองแร่หินปูน ฉบับประจำเดือนมกราคม-มิถุนายน 2567

## ภาคผนวก 2-26

---

สรุปผลตรวจสอบคุณภาพพนักงานประจำปี 2566



เรื่อง สรุปผลการตรวจสุขภาพประจำปี 2566

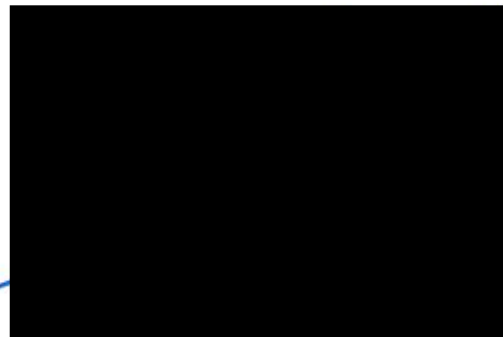
เรียน ท่านผู้จัดการฝ่ายบุคคล บริษัท เอส.พี.อินเตอร์ มารีน จำกัด (สาขาอยุธยา)

เนื่องจาก บริษัท เอส.พี.อินเตอร์ มารีน จำกัด (สาขาอยุธยา) ได้มอบหมายให้โรงพยาบาลบางนา 1 ดำเนินการตรวจสุขภาพประจำปีในวันที่ 12 ตุลาคม 2566 นั้นทางโรงพยาบาลบางนา 1 ได้ดำเนินการตรวจสุขภาพเสร็จสิ้นเป็นที่เรียบร้อยแล้ว จึงได้สรุปผลการตรวจดังรายละเอียดในรายงานฉบับนี้

(ออกตามความในพระราชบัญญัติอาหาร พ.ศ.2522)

จึงเรียนมาเพื่อทราบ

ขอแสดงความนับถือ





ประกาศนียบัตรนี้ให้ไว้เพื่อแสดงว่า

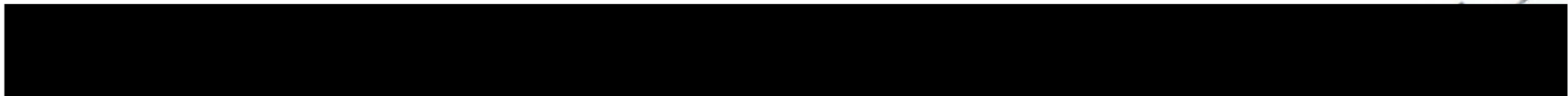


ได้รับการฝึกอบรมตามหลักสูตร

แพทย์อาชีวเวชศาสตร์ รุ่นที่ ๑๐

ณ กรมการแพทย์

ตั้งแต่วันที่ ๕ มิถุนายน พ.ศ. ๒๕๔๓ ถึงวันที่ ๒๘ กรกฎาคม พ.ศ. ๒๕๔๓



สรุปจำนวนผู้เข้ารับการตรวจสุขภาพประจำปี 2566

บริษัท เอส.พี.อินเตอร์ มารีน จำกัด (สาขาอยุธยา)

วันที่ 12 ตุลาคม 2566

ลำดับ	รายการตรวจ	ผลตรวจปกติ	ผลตรวจผิดปกติ	รวมผู้เข้ารับการตรวจ
1	ตรวจร่างกายโดยแพทย์ (PE)	73	23	96
2	ตรวจเอ็กซเรย์ปอด (X-RAY)	96	0	96
3	ตรวจสายตาชีวอนามัย (SEE)	59	37	96
4	ตรวจสมรรถภาพการได้ยิน (Audiogram)	53	41	94
5	ตรวจความสมบูรณ์ของเลือด (CBC)	78	18	96
6	ตรวจความสมบูรณ์ของปัสสาวะ (U/A)	86	10	96
7	ตรวจระดับน้ำตาลในเลือด (FBS)	61	35	96
8	ตรวจระดับไขมันในเลือด (Cholesterol, Triglyceride)	32	64	96
9	ตรวจระดับการทำงานของตับ (SGOT, SGPT)	65	31	96
10	ตรวจระดับการทำงานของไต (BUN, Creatinine)	95	1	96
11	ตรวจหาเชื้อไวรัสตับอักเสบบี (HBsAg)	71	4	75

# หมวดที่ 1

สรุปการตรวจสอบสภาพพนักงานประจำปี 2566  
ผลการตรวจและรายชื่อผู้เข้ารับการตรวจทั้งหมด



สรุปผลการตรวจสุขภาพประจำปี 2566  
บริษัท เอส.พี.อินเตอร์ มารีน จำกัด (สาขาอยุธยา)  
วันที่ 12 ตุลาคม 2566

ลำดับ	ตรวจร่างกายโดยแพทย์	ตรวจร่างกายโดยแพทย์																		ตรวจเอ็กซเรย์ปอด X-RAY	ตรวจสายตาแว่นสาย SEE	ตรวจสมรรถภาพการได้ยิน Audiogram	ตรวจความสมบูรณ์ของเม็ดเลือด CBC	ตรวจความสมบูรณ์ของปัสสาวะ Urine Analysis	ตรวจระดับน้ำตาลในเลือด FBS	ตรวจระดับไขมันในเลือด Cholesterol	ตรวจระดับไขมันในเลือด Triglyceride	ตรวจระดับการทำงานของตับ SGOT	ตรวจระดับการทำงานของตับ SGPT	ตรวจระดับการทำงานของไต BUN	ตรวจระดับการทำงานของไต Creatinine	ตรวจหาเชื้อไวรัสตับอักเสบบี HBsAg		
		ค่าปกติ	Weight	High	Pulse	BP	PE	ปกติ	ปกติ	ชาย	ขวา	ปกติ	ปกติ	70-110	0-200	0-200	0-40	0-40	5-25														0.7-1.5	Negative
										ปกติ																								
0001	[REDACTED]	67	162	77	126/77	สุขภาพทั่วไปปกติ	ปกติ	ผิดปกติ	ผิดปกติ	ผิดปกติ	ปกติ	ปกติ	115	219	82	33	33	13	1.2	-														
0002		57	169	89	130/76	สุขภาพทั่วไปปกติ	ปกติ	ผิดปกติ	ปกติ	ปกติ	ปกติ	ปกติ	107	309	109	21	18	13	1.2	Negative														
0003		55	160	88	110/75	สุขภาพทั่วไปปกติ	ปกติ	ปกติ	ปกติ	ปกติ	ผิดปกติ	ปกติ	124	174	37	24	17	12	0.9	Negative														
0004		86	157	108	135/106	ตรวจพบความดันโลหิตสูง	ปกติ	ปกติ	ปกติ	ปกติ	ปกติ	ปกติ	102	228	130	26	24	14	1.1	Negative														
0005		62	163	86	120/74	สุขภาพทั่วไปปกติ	ปกติ	ปกติ	ปกติ	ปกติ	ปกติ	ปกติ	103	215	84	27	22	14	1.0	Negative														
0006		87	170	91	130/89	สุขภาพทั่วไปปกติ	ปกติ	ปกติ	ผิดปกติ	ปกติ	ผิดปกติ	ปกติ	116	188	171	25	30	13	1.2	Negative														
0007		56	151	82	149/106	ตรวจพบความดันโลหิตสูง	ปกติ	ปกติ	ปกติ	ปกติ	ปกติ	ปกติ	103	196	92	20	16	12	0.9	Negative														
0008		80	164	60	100/94	สุขภาพทั่วไปปกติ	ปกติ	ผิดปกติ	ผิดปกติ	ผิดปกติ	ผิดปกติ	ผิดปกติ	239	193	392	21	20	14	1.2	Negative														
0009		71	169	81	146/95	ตรวจพบความดันโลหิตสูง	ปกติ	ผิดปกติ	ปกติ	ปกติ	ปกติ	ปกติ	185	207	192	44	64	14	1.0	Negative														
0010		57	169	80	112/68	สุขภาพทั่วไปปกติ	ปกติ	ผิดปกติ	ปกติ	ปกติ	ผิดปกติ	ผิดปกติ	114	211	86	26	31	9	1.0	Negative														
0011		94	171	86	148/99	ตรวจพบความดันโลหิตสูง	ปกติ	ปกติ	ผิดปกติ	ผิดปกติ	ปกติ	ปกติ	124	187	156	49	87	12	1.3	Negative														
0012		68	164	96	130/83	สุขภาพทั่วไปปกติ	ปกติ	ผิดปกติ	ปกติ	ปกติ	ปกติ	ปกติ	105	244	362	50	49	15	1.0	Positive														
0013		82	169	74	132/90	สุขภาพทั่วไปปกติ	ปกติ	ผิดปกติ	ผิดปกติ	ปกติ	ผิดปกติ	ปกติ	126	290	344	26	20	13	1.0	Negative														
0014		77	166	110	190/105	ตรวจพบความดันโลหิตสูง	ปกติ	ผิดปกติ	ผิดปกติ	ผิดปกติ	ผิดปกติ	ปกติ	151	225	226	23	23	18	1.3	Negative														
0015		60	155	96	139/106	ตรวจพบความดันโลหิตสูง	ปกติ	ปกติ	ปกติ	ปกติ	ปกติ	ปกติ	210	194	83	28	18	18	1.1	Negative														
0016		58	161	101	137/88	สุขภาพทั่วไปปกติ	ปกติ	ปกติ	ปกติ	ปกติ	ผิดปกติ	ผิดปกติ	108	231	130	280	230	10	1.0	Negative														

ภาคผนวก 2-26

5/10

ลำดับ	ค่าปกติ →	ตรวจร่างกายโดยแพทย์					ตรวจเอ็กซเรย์ปอด X-RAY	ตรวจสายตาแว่นสายตา SEE	ตรวจสมรรถภาพการได้ยิน Audiogram		ตรวจความสมบูรณ์ของเม็ดเลือด CBC	ตรวจความสมบูรณ์ของปัสสาวะ Urine Analysis	ตรวจระดับน้ำตาลในเลือด FBS	ตรวจระดับไขมันในเลือด Cholesterol	ตรวจระดับไขมันในเลือด Triglyceride	ตรวจระดับการทำงานของตับ SGOT	ตรวจระดับการทำงานของตับ SGPT	ตรวจระดับการทำงานของไต BUN	ตรวจระดับการทำงานของไต Creatinine	ตรวจหาเชื้อไวรัสตับอักเสบบี HBsAg
		Weight	High	Pulse	BP	PE			ซ้าย	ขวา										
							ปกติ	ปกติ	ปกติ	ปกติ	ปกติ	ปกติ	70-110	0-200	0-200	0-40	0-40	5-25	0.7-1.5	Negative
0017		63	168	101	143/88	สุขภาพทั่วไปปกติ	ปกติ	ปกติ	ปกติ	ปกติ	ปกติ	ปกติ	101	193	158	25	16	14	1.2	Negative
0018		74	173	84	133/84	สุขภาพทั่วไปปกติ	ปกติ	ปกติ	ปกติ	ปกติ	ปกติ	ปกติ	108	183	244	41	52	12	1.1	Negative
0019		69	165	81	124/86	สุขภาพทั่วไปปกติ	ปกติ	ปกติ	ปกติ	ปกติ	ผิดปกติ	ปกติ	105	212	211	33	58	14	1.2	Negative
0020		62	163	103	131/89	สุขภาพทั่วไปปกติ	ปกติ	ผิดปกติ	ผิดปกติ	ผิดปกติ	ปกติ	ปกติ	87	185	189	34	20	20	1.1	Negative
0021		57	168	112	152/103	ตรวจพบความดันโลหิตสูง	ปกติ	ผิดปกติ	ผิดปกติ	ผิดปกติ	ผิดปกติ	ปกติ	92	180	83	31	22	15	1.1	Negative
0022		64	160	65	145/86	สุขภาพทั่วไปปกติ	ปกติ	ปกติ	ปกติ	ปกติ	ปกติ	ปกติ	110	190	217	47	79	15	1.2	Negative
0023		105	178	92	142/86	สุขภาพทั่วไปปกติ	ปกติ	ผิดปกติ	ปกติ	ปกติ	ปกติ	ปกติ	87	176	319	35	40	17	1.3	Negative
0024		83	171	116	145/104	ตรวจพบความดันโลหิตสูง	ปกติ	ผิดปกติ	ผิดปกติ	ผิดปกติ	ปกติ	ปกติ	116	201	119	24	39	13	1.1	Positive
0025		110	172	82	149/102	ตรวจพบความดันโลหิตสูง	ปกติ	ผิดปกติ	ปกติ	ปกติ	ปกติ	ปกติ	186	182	161	95	185	11	0.9	Negative
0026		51	165	108	129/91	สุขภาพทั่วไปปกติ	ปกติ	ปกติ	ผิดปกติ	ผิดปกติ	ปกติ	ปกติ	106	192	80	25	25	10	1.0	Negative
0027		-	-	-	-	-	-	-	-	-	-	-	-	-	-	-	-	-	-	-
0028		86	169	76	136/87	สุขภาพทั่วไปปกติ	ปกติ	ผิดปกติ	ปกติ	ปกติ	ปกติ	ปกติ	105	229	335	34	64	11	0.9	Negative
0029		58	155	62	107/73	สุขภาพทั่วไปปกติ	ปกติ	ผิดปกติ	ผิดปกติ	ผิดปกติ	ปกติ	ปกติ	130	159	86	26	33	12	1.0	Negative
0030		-	-	-	-	-	-	-	-	-	-	-	-	-	-	-	-	-	-	-
0031		54	163	73	112/85	สุขภาพทั่วไปปกติ	ปกติ	ปกติ	ปกติ	ผิดปกติ	ปกติ	ปกติ	102	262	112	29	33	21	1.3	Negative
0032		65	157	86	131/90	สุขภาพทั่วไปปกติ	ปกติ	ผิดปกติ	ปกติ	ปกติ	ปกติ	ปกติ	111	188	87	23	27	12	0.9	Negative
0033		44	155	104	96/77	สุขภาพทั่วไปปกติ	ปกติ	ผิดปกติ	ปกติ	ปกติ	ปกติ	ปกติ	107	188	73	24	20	10	1.1	Negative
0034		72	172	71	167/93	ตรวจพบความดันโลหิตสูง	ปกติ	ผิดปกติ	ผิดปกติ	ผิดปกติ	ปกติ	ปกติ	119	222	104	23	19	16	1.2	Negative
0035		-	-	-	-	-	-	-	-	-	-	-	-	-	-	-	-	-	-	-
0036		51	154	84	114/73	สุขภาพทั่วไปปกติ	ปกติ	ปกติ	ผิดปกติ	ผิดปกติ	ปกติ	ผิดปกติ	105	242	81	30	15	12	1.3	Negative



ลำดับ			ตรวจร่างกายโดยแพทย์					ตรวจเอกซเรย์ปอด X-RAY	ตรวจสายตาจอภาพ SEE	ตรวจสมรรถภาพการได้ยิน Audiogram		ตรวจความสมบูรณ์ของเม็ดเลือด CBC	ตรวจความสมบูรณ์ของปัสสาวะ Urine Analysis	ตรวจระดับน้ำตาลในเลือด FBS	ตรวจระดับไขมันในเลือด Cholesterol	ตรวจระดับไขมันในเลือด Triglyceride	ตรวจระดับการทำงานของตับ SGOT	ตรวจระดับการทำงานของตับ SGPT	ตรวจระดับการทำงานของไต BUN	ตรวจระดับการทำงานของไต Creatinine	ตรวจหาเชื้อไวรัสตับอักเสบบี HBsAg			
			คำปกติ →	Weight	High	Pulse	BP			PE	ปกติ											ปกติ	ซ้าย	ขวา
																							ปกติ	
0037		-	-	-	-	-	-	-	-	-	-	-	-	-	-	-	-	-	-	-	-			
0038		101	170	103	127/93	ตรวจพบประวัติเป็นโรคความดันโลหิตสูง(รักษาอยู่)	ปกติ	ผิดปกติ	ปกติ	ปกติ	ปกติ	ปกติ	96	265	124	19	16	33	2.1	Negative				
0039		51	157	78	108/77	สุขภาพทั่วไปปกติ	ปกติ	ผิดปกติ	ปกติ	ปกติ	ผิดปกติ	ปกติ	101	266	77	20	12	10	0.9	Negative				
0040		-	-	-	-	-	-	-	-	-	-	-	-	-	-	-	-	-	-	-	-			
0041		88	164	85	105/78	สุขภาพทั่วไปปกติ	ปกติ	ปกติ	ปกติ	ปกติ	ปกติ	ปกติ	96	215	72	25	35	14	0.8	Negative				
0042		77	170	74	143/81	สุขภาพทั่วไปปกติ	ปกติ	ผิดปกติ	ปกติ	ปกติ	ปกติ	ปกติ	101	231	238	30	37	8	1.0	Negative				
0043		61	161	92	124/88	สุขภาพทั่วไปปกติ	ปกติ	ปกติ	ผิดปกติ	ผิดปกติ	ปกติ	ปกติ	99	208	106	26	20	13	1.1	Negative				
0044		72	161	77	119/94	สุขภาพทั่วไปปกติ	ปกติ	ปกติ	ปกติ	ปกติ	ปกติ	ปกติ	95	212	78	18	12	12	1.0	Negative				
0045		-	-	-	-	-	-	-	-	-	-	-	-	-	-	-	-	-	-	-	-			
0046		55	166	82	150/86	ตรวจพบความดันโลหิตสูง	ปกติ	ปกติ	ปกติ	ปกติ	ปกติ	ปกติ	125	192	75	32	19	11	1.0	Negative				
0047		71	171	96	116/102	ตรวจพบความดันโลหิตสูง	ปกติ	ปกติ	ผิดปกติ	ผิดปกติ	ปกติ	ผิดปกติ	134	192	76	39	51	12	1.2	Negative				
0048		95	179	74	142/85	สุขภาพทั่วไปปกติ	ปกติ	ปกติ	ปกติ	ปกติ	ปกติ	ปกติ	103	217	122	27	38	21	1.2	Negative				
0049		58	168	60	111/79	สุขภาพทั่วไปปกติ	ปกติ	ผิดปกติ	ผิดปกติ	ผิดปกติ	ปกติ	ปกติ	95	215	90	25	24	14	1.1	Negative				
0050		101	174	89	136/89	สุขภาพทั่วไปปกติ	ปกติ	ผิดปกติ	ปกติ	ปกติ	ปกติ	ปกติ	108	169	130	41	114	15	1.3	Negative				
0051		74	172	68	133/81	สุขภาพทั่วไปปกติ	ปกติ	ปกติ	ปกติ	ปกติ	ปกติ	ปกติ	86	231	66	20	22	15	0.8	Negative				
0052		68	164	74	125/74	สุขภาพทั่วไปปกติ	ปกติ	ปกติ	ผิดปกติ	ผิดปกติ	ปกติ	ปกติ	106	169	156	36	51	17	1.1	Negative				
0053		91	180	65	124/70	สุขภาพทั่วไปปกติ	ปกติ	ปกติ	ปกติ	ปกติ	ปกติ	ปกติ	107	278	187	23	26	13	1.1	Negative				
0054		72	169	78	134/84	สุขภาพทั่วไปปกติ	ปกติ	ปกติ	ปกติ	ปกติ	ปกติ	ปกติ	102	232	135	23	20	14	1.1	Negative				
0055		82	178	81	132/80	สุขภาพทั่วไปปกติ	ปกติ	ปกติ	ผิดปกติ	ผิดปกติ	ปกติ	ปกติ	101	208	194	36	38	17	1.4	Negative				
0056		-	-	-	-	-	-	-	-	-	-	-	-	-	-	-	-	-	-	-	-			



ลำดับ		ตรวจร่างกายโดยแพทย์					ตรวจเอกซเรย์ปอด X-RAY	ตรวจสายตาแว่นสายตา SEE	ตรวจสมรรถภาพการได้ยิน Audiogram		ตรวจความสมบูรณ์ของเม็ดเลือด CBC	ตรวจความสมบูรณ์ของปัสสาวะ Urine Analysis	ตรวจระดับน้ำตาลในเลือด FBS	ตรวจระดับไขมันในเลือด Cholesterol	ตรวจระดับไขมันในเลือด Triglyceride	ตรวจระดับการทำงานของตับ SGOT	ตรวจระดับการทำงานของตับ SGPT	ตรวจระดับการทำงานของไต BUN	ตรวจระดับการทำงานของไต Creatinine	ตรวจหาเชื้อไวรัสตับอักเสบบี HBsAg			
		คำปกติ →	Weight	High	Pulse	BP			PE	ปกติ											ปกติ	ซ้าย	ขวา
																						ปกติ	
0057		-	-	-	-	-	-	-	-	-	-	-	-	-	-	-	-	-	-	-			
0058		51	149	91	117/69	สุขภาพทั่วไปปกติ	ปกติ	ปกติ	ปกติ	ปกติ	ผิดปกติ	ปกติ	109	219	53	21	16	14	0.9	Negative			
0059		65	162	104	160/95	ตรวจพบความดันโลหิตสูง	ปกติ	ปกติ	ผิดปกติ	ผิดปกติ	ปกติ	ผิดปกติ	140	232	60	30	26	12	1.1	Positive			
0060		60	158	72	176/109	ตรวจพบความดันโลหิตสูง	ปกติ	ผิดปกติ	ปกติ	ปกติ	ปกติ	ปกติ	104	226	96	37	30	18	1.3	Negative			
0061		49	159	89	118/78	สุขภาพทั่วไปปกติ	ปกติ	ปกติ	ปกติ	ปกติ	ปกติ	ปกติ	99	159	53	22	10	10	1.0	Negative			
0062		69	158	74	151/103	ตรวจพบความดันโลหิตสูง	ปกติ	ปกติ	ปกติ	ปกติ	ปกติ	ปกติ	118	288	213	87	131	14	1.2	Negative			
0063		73	158	81	136/91	สุขภาพทั่วไปปกติ	ปกติ	ปกติ	ผิดปกติ	ผิดปกติ	ปกติ	ปกติ	188	196	562	27	46	18	1.2	Negative			
0064		73	168	84	103/64	สุขภาพทั่วไปปกติ	ปกติ	ผิดปกติ	ผิดปกติ	ผิดปกติ	ปกติ	ปกติ	114	194	148	49	57	19	1.2	Negative			
0065		73	174	64	129/75	สุขภาพทั่วไปปกติ	ปกติ	ผิดปกติ	ผิดปกติ	ผิดปกติ	ปกติ	ปกติ	107	222	145	35	25	15	1.2	Negative			
0066		71	166	76	123/81	สุขภาพทั่วไปปกติ	ปกติ	ปกติ	ปกติ	ปกติ	ปกติ	ปกติ	106	195	302	27	27	15	1.2	Negative			
0067		59	163	98	149/98	ตรวจพบความดันโลหิตสูง	ปกติ	ผิดปกติ	ผิดปกติ	ผิดปกติ	ปกติ	ผิดปกติ	103	280	258	30	25	16	1.3	Negative			
0068		97	171	73	130/78	สุขภาพทั่วไปปกติ	ปกติ	ปกติ	ปกติ	ปกติ	ปกติ	ปกติ	95	228	87	38	49	13	1.1	Negative			
0069		84	166	85	121/85	สุขภาพทั่วไปปกติ	ปกติ	ปกติ	ปกติ	ปกติ	ปกติ	ปกติ	113	313	126	41	70	19	1.0	Negative			
0070		83	173	78	133/96	สุขภาพทั่วไปปกติ	ปกติ	ปกติ	ผิดปกติ	ผิดปกติ	ปกติ	ปกติ	88	135	174	46	59	9	1.1	Negative			
0071		102	173	95	143/105	ตรวจพบความดันโลหิตสูง	ปกติ	ปกติ	ปกติ	ปกติ	ผิดปกติ	ปกติ	107	202	699	53	77	16	1.1	Negative			
0072		81	162	81	146/103	ตรวจพบความดันโลหิตสูง	ปกติ	ปกติ	ปกติ	ปกติ	ปกติ	ผิดปกติ	114	233	115	35	39	21	1.3	Negative			
0073		94	174	78	167/113	ตรวจพบความดันโลหิตสูง	ปกติ	ปกติ	ปกติ	ปกติ	ปกติ	ปกติ	83	242	200	41	58	15	1.2	Negative			
0074		50	157	81	118/75	สุขภาพทั่วไปปกติ	ปกติ	ผิดปกติ	ผิดปกติ	ผิดปกติ	ปกติ	ปกติ	150	144	87	33	46	11	1.0	Positive			
0075		-	-	-	-	-	-	-	-	-	-	-	-	-	-	-	-	-	-	-			
0076		54	161	95	147/97	ตรวจพบประวัติเป็นโรคความดันโลหิตสูง(รักษาอยู่)	ปกติ	ผิดปกติ	ผิดปกติ	ผิดปกติ	ปกติ	ปกติ	172	302	129	232	70	12	0.9	Negative			

ลำดับ	คำปกติ →	ตรวจร่างกายโดยแพทย์					ตรวจเอกซเรย์ปอด X-RAY	ตรวจสายตาบริเวณท้าย SEE	ตรวจสมรรถภาพการได้ยิน Audiogram		ตรวจความสมบูรณ์ของเม็ดเลือด CBC	ตรวจความสมบูรณ์ของปัสสาวะ Urine Analysis	ตรวจระดับน้ำตาลในเลือด FBS	ตรวจระดับไขมันในเลือด Cholesterol	ตรวจระดับไขมันในเลือด Triglyceride	ตรวจระดับการทำงานของตับ SGOT	ตรวจระดับการทำงานของตับ SGPT	ตรวจระดับการทำงานของไต BUN	ตรวจระดับการทำงานของไต Creatinine	ตรวจหาเชื้อไวรัสตับอักเสบ บี HBsAg
		Weight	High	Pulse	BP	PE			ซ้าย	ขวา										
							ปกติ	ปกติ	ปกติ	ปกติ	ปกติ	ปกติ	70-110	0-200	0-200	0-40	0-40	5-25	0.7-1.5	Negative
0077		72	174	111	135/91	สุขภาพทั่วไปปกติ	ปกติ	ปกติ	ปกติ	ปกติ	ปกติ	ปกติ	116	172	375	70	126	11	1.2	Negative
0078		56	164	71	130/85	สุขภาพทั่วไปปกติ	ปกติ	ปกติ	ปกติ	ปกติ	ปกติ	ปกติ	98	218	103	21	21	11	1.1	Negative
0079		69	170	72	128/83	สุขภาพทั่วไปปกติ	ปกติ	ปกติ	ผิดปกติ	ปกติ	ปกติ	ปกติ	106	187	92	36	62	12	1.2	Negative
0080		93	167	93	133/88	สุขภาพทั่วไปปกติ	ปกติ	ปกติ	ปกติ	ปกติ	ปกติ	ปกติ	144	243	191	58	86	16	1.2	Negative
0081		58	155	99	108/66	สุขภาพทั่วไปปกติ	ปกติ	ปกติ	ผิดปกติ	ผิดปกติ	ปกติ	ปกติ	98	183	113	28	36	14	0.9	Negative
0082		52	158	85	106/71	สุขภาพทั่วไปปกติ	ปกติ	ปกติ	ปกติ	ปกติ	ผิดปกติ	ปกติ	105	252	90	17	13	10	0.9	Negative
0083		52	168	96	110/72	สุขภาพทั่วไปปกติ	ปกติ	ปกติ	ปกติ	ปกติ	ปกติ	ปกติ	97	194	71	21	12	11	1.0	Negative
0084		70	168	72	109/68	สุขภาพทั่วไปปกติ	ปกติ	ปกติ	ผิดปกติ	ผิดปกติ	ปกติ	ปกติ	105	239	89	67	89	13	1.1	Negative
0085		57	176	90	130/108	ตรวจพบความดันโลหิตสูง	ปกติ	ปกติ	ผิดปกติ	ปกติ	ปกติ	ปกติ	108	200	87	35	28	11	1.4	Negative
0086		48	151	86	114/80	สุขภาพทั่วไปปกติ	ปกติ	ผิดปกติ	ผิดปกติ	ผิดปกติ	ผิดปกติ	ปกติ	108	227	76	23	15	10	0.8	-
0087		67	159	72	139/85	สุขภาพทั่วไปปกติ	ปกติ	ปกติ	ปกติ	ปกติ	ปกติ	ปกติ	110	305	135	26	29	14	1.2	-
0088		78	162	80	155/109	ตรวจพบความดันโลหิตสูง	ปกติ	ปกติ	ปกติ	ปกติ	ปกติ	ผิดปกติ	143	216	120	23	24	15	1.1	-
0089		73	163	89	102/83	สุขภาพทั่วไปปกติ	ปกติ	ปกติ	ปกติ	ปกติ	ปกติ	ปกติ	104	258	116	53	97	11	1.0	-
0090		61	162	97	140/92	สุขภาพทั่วไปปกติ	ปกติ	ปกติ	ปกติ	ปกติ	ปกติ	ปกติ	129	170	75	64	77	21	1.1	-
0091		61	177	74	120/77	สุขภาพทั่วไปปกติ	ปกติ	ปกติ	-	-	ปกติ	ปกติ	93	197	61	26	26	15	1.2	-
0092		66	173	69	133/95	สุขภาพทั่วไปปกติ	ปกติ	ผิดปกติ	ปกติ	ปกติ	ผิดปกติ	ปกติ	110	214	236	32	32	14	1.2	-
0093		59	163	76	139/95	สุขภาพทั่วไปปกติ	ปกติ	ผิดปกติ	ปกติ	ปกติ	ผิดปกติ	ปกติ	112	120	287	34	27	11	1.0	-
0094		83	174	89	129/85	สุขภาพทั่วไปปกติ	ปกติ	ผิดปกติ	ผิดปกติ	ผิดปกติ	ปกติ	ปกติ	121	156	241	34	29	19	1.2	-
0095		78	167	80	133/85	สุขภาพทั่วไปปกติ	ปกติ	ผิดปกติ	ผิดปกติ	ผิดปกติ	ปกติ	ปกติ	105	213	118	20	16	14	1.2	-
0096		64	163	95	141/82	สุขภาพทั่วไปปกติ	ปกติ	ปกติ	ผิดปกติ	ผิดปกติ	ปกติ	ปกติ	129	170	162	44	39	11	1.2	-



ลำดับ	คำปกติ →	ตรวจร่างกายโดยแพทย์					ตรวจเอกซเรย์ปอด X-RAY	ตรวจสายตาจอประสาทตา SEE	ตรวจสมรรถภาพการได้ยิน Audiogram		ตรวจความสมบูรณ์ของเม็ดเลือด CBC	ตรวจความสมบูรณ์ของโปรตีนปัสสาวะ Urine Analysis	ตรวจระดับน้ำตาลในเลือด FBS	ตรวจระดับไขมันในเลือด Cholesterol	ตรวจระดับไขมันในเลือด Triglyceride	ตรวจระดับการทำงานของตับ SGOT	ตรวจระดับการทำงานของตับ SGPT	ตรวจระดับการทำงานของไต BUN	ตรวจระดับการทำงานของไต Creatinine	ตรวจหาเชื้อไวรัสตับอักเสบบี HBsAg		
		Weight	High	Pulse	BP	PE			ปกติ	ปกติ											ซ้าย	ขวา
																					ปกติ	
0097		61	172	81	135/77	สุขภาพทั่วไปปกติ	ปกติ	ผิดปกติ	ผิดปกติ	ผิดปกติ	ปกติ	ปกติ	100	194	107	35	30	15	1.2	-		
0098		67	169	64	141/75	สุขภาพทั่วไปปกติ	ปกติ	ผิดปกติ	ผิดปกติ	ปกติ	ปกติ	ปกติ	107	211	159	33	33	15	1.2	-		
0099		72	166	96	140/86	สุขภาพทั่วไปปกติ	ปกติ	ปกติ	ผิดปกติ	ผิดปกติ	ปกติ	ปกติ	111	189	113	30	29	9	1.1	-		
0100		80	169	77	135/87	สุขภาพทั่วไปปกติ	ปกติ	ปกติ	ผิดปกติ	ผิดปกติ	ปกติ	ปกติ	111	172	69	22	22	18	1.2	-		
0101		61	159	96	134/87	สุขภาพทั่วไปปกติ	ปกติ	ปกติ	ผิดปกติ	ผิดปกติ	ปกติ	ผิดปกติ	128	185	59	36	21	19	1.3	-		
0102		64	165	91	144/95	สุขภาพทั่วไปปกติ	ปกติ	ปกติ	ผิดปกติ	ผิดปกติ	ผิดปกติ	ปกติ	105	205	178	29	20	14	0.9	-		
0103		75	176	62	142/92	สุขภาพทั่วไปปกติ	ปกติ	ปกติ	ปกติ	ปกติ	ปกติ	ปกติ	104	239	121	58	86	18	1.1	-		
0104		57	165	106	120/95	สุขภาพทั่วไปปกติ	ปกติ	ผิดปกติ	ปกติ	ปกติ	ผิดปกติ	ปกติ	102	260	190	103	130	12	1.0	-		
0105		73	172	67	131/73	สุขภาพทั่วไปปกติ	ปกติ	ปกติ	ผิดปกติ	ผิดปกติ	ปกติ	ปกติ	103	198	347	25	27	18	1.1	-		



รายงานผลการปฏิบัติตามมาตรการป้องกันและแก้ไขผลกระทบสิ่งแวดล้อม และมาตรการติดตามตรวจสอบ

ผลกระทบสิ่งแวดล้อม (ระยะดำเนินการ)

โครงการทำเหมืองแร่หินอัคนี ฉบับปรับปรุงเดือนมกราคม-มิถุนายน 2567

## ภาคผนวก 2-27

---

ตัวอย่างบัญชีสินค้าเข้าออกท่าเรือ





**S.P. INTER MARINE CO.,LTD.**  
150/90 Moo3 Soi Wongsepak Teparak.(Km.10) Bangpli Yai, Bangpli, Samutprakarn 10540  
Tel : +662 385 5335 Fax : +662 385 5910 www.spintermarine.co.th



ใบวางแผนการขนส่งสินค้าทางน้ำ

M.V.MEHMET AKSOY  
ใบแจ้งงานเลขที่ SP00008183

สินค้า คากัว

แก้ไขครั้งที่ 07

ยอดสินค้าทั้งหมด จำนวน 62,105.000 ตัน

วันที่ 01 มิถุนายน 2567 เวลา 11:50 น.  
เรือใหญ่วันที่ 27 พฤษภาคม 2567

ติดต่อ คุณศุภกรรต 097-196-8514

สินค้า คากัว

1 สินค้า เกาะสีชัง - ปลายทาง ท่า มิดเวล

B/L = 6,000.000 ตัน น้ำหนักบรรทุกจริง ประมาณ 6,000.000 ตัน

ชื่อเรือ	ระวาง	บรรทุก	ทะเบียนเรือ	คิว
1 ) เลดี้ 05	3,000	2,450.000	5800 - 00742	1
2 ) จาการ์ 09	3,700	2,900.000	4900 - 00858	
**3 ) SP 43	2,250	650.000	4309 - 00632	7
	<u>8,950</u>	<u>6,000.000</u>		

2 สินค้า เกาะสีชัง - ปลายทาง ท่า สีนวอนา

B/L = 51,605.135 ตัน น้ำหนักบรรทุกจริง ประมาณ 51,605.135 ตัน

ชื่อเรือ	ระวาง	บรรทุก	ทะเบียนเรือ	คิว
1 ) ปอร์เฟ 11	3,400	2,750.000	5720 - 00071	2
2 ) จาการ์ 47	2,800	2,250.000	5920 - 00253	
3 ) SPI 19	3,000	2,500.000	6520-00086	
4 ) ปอร์เฟ 25	3,400	2,750.000	5920 - 00114	
5 ) จาการ์ 20	2,500	2,000.000	5500 - 03215	3
6 ) SPI 21	3,000	2,500.000	6720 - 00072	
7 ) จาการ์ 38	2,800	2,250.000	5920 - 00211	
8 ) ปอร์เฟ 13	3,400	2,750.000	5800 - 02118	
9 ) ปอร์เฟ 24	3,400	2,750.000	5920 - 00106	4
10 ) BPL 09	2,200	1,760.000		
11 ) BPL 14	2,200	1,760.000		
12 ) BPL 39	2,200	1,760.000		
13 ) จาการ์ 39	2,800	2,250.000	5920 - 00229	
14 ) ปอร์เฟ 08	3,400	2,750.000	5700 - 00960	
15 ) ปอร์เฟ 07	3,400	2,750.000	5700 - 00952	5
16 ) จาการ์ 10	2,500	2,000.000	4900 - 00866	
17 ) ปอร์เฟ 16	3,400	2,750.000	5800 - 02192	
18 ) จาการ์ 19	2,500	2,000.000	5500 - 03312	6
19 ) จาการ์ 24	2,500	2,000.000	6729 - 00072	
20 ) จาการ์ 22	2,500	2,000.000	5500 - 03231	
21 ) SP 76	2,400	1,950.000	4409 - 00642	
22 ) จาการ์ 41	2,800	2,250.000	5920 - 00130	7
**23 ) SP 43	2,250	1,125.135	4309 - 00632	
	<u>64,750</u>	<u>51,605.135</u>		

SP 55 เก็บยอดตรวจสินค้า รองเจ้าท่าขึ้นสินค้า

3 สินค้า เกาะสีชัง - ปลายทาง ท่า สงขลา

B/L = 4,500.000 ตัน น้ำหนักบรรทุกจริง ประมาณ 4,500.000 ตัน

ชื่อเรือ	ระวาง	บรรทุก	ทะเบียนเรือ	คิว
1 ) ELC 17	2,250.000		5400 - 02372	7
2 ) มีโชค 75		2,250.000	5800 - 01918	
		<u>4,500.000</u>		

รับทราบเอกสาร :



รายงานผลการปฏิบัติตามมาตรการป้องกันและแก้ไขผลกระทบสิ่งแวดล้อม และมาตรการติดตามตรวจสอบ

ผลกระทบสิ่งแวดล้อม (ระยะดำเนินการ)

โครงการทำเหมืองแร่หินปูน ฉบับประจำเดือนมกราคม-มิถุนายน 2567

## ภาคผนวก 2-28

---

แผนป้องกันและระงับอัคคีภัย ปี 2566



แผนป้องกันและระงับอัคคีภัย  
บริษัท เอส.พี.อินเตอร์มารีน จำกัด  
ฝ่ายท่าเรือสินวัฒนา ปี 2566

## คำนำ

บริษัท เอส.พี. อินเตอร์มารีน จำกัด ฝ่ายท่าเรือสินวัฒนา ได้มีการจัดทำแผนป้องกันและระงับอัคคีภัยโดยมีวัตถุประสงค์เพื่อป้องกันและระงับเหตุเพลิงไหม้ในบริเวณพื้นที่ท่าเรือและคลังสินค้าสินวัฒนา ซึ่งแผนดังกล่าวประกอบด้วย แผนตรวจตรา แผนการอบรม แผนการรณรงค์และป้องกันอัคคีภัย แผนการดับเพลิง แผนอพยพหนีไฟ และแผนบรรเทาทุกข์ โดยการปฏิบัติตามแผนดังกล่าวนี้ แบ่งออกเป็น 3 กรณีคือ

1. แผนก่อนเกิดเพลิงไหม้ จะใช้แผนการรณรงค์และป้องกันอัคคีภัย แผนตรวจตรา และแผนการอบรม
2. แผนขณะเกิดเพลิงไหม้ จะใช้แผนการดับเพลิง แผนอพยพหนีไฟ
3. แผนหลังเหตุเพลิงไหม้ จะใช้แผนบรรเทาทุกข์ และแผนการปฏิรูปฟื้นฟู

หากผู้ปฏิบัติงานของท่าเรือสินวัฒนาได้ศึกษาและดำเนินการตามแผนป้องกันและระงับอัคคีภัยฉบับนี้ จะสามารถป้องกันและลดการสูญเสียอันจะเกิดแก่ชีวิตและทรัพย์สินของผู้ปฏิบัติงานและทรัพย์สินของบริษัทได้เป็นอย่างมาก

บริษัท เอส.พี.อินเตอร์ มารีน จำกัด  
ฝ่ายท่าเรือสินวัฒนา



## สารบัญ

เรื่อง	หน้า
- หลักการและเหตุผล	1
- วัตถุประสงค์	1
- เป้าหมาย	1
- การดำเนินงาน	1
<b>1.แผนก่อนเกิดเพลิงไหม้</b>	<b>2</b>
1.1 แผนการรณรงค์และป้องกันอัคคีภัย	2
1.2 แผนตรวจตรา	3
1.3 แผนการอบรม	5
<b>2.แผนขณะเกิดเพลิงไหม้</b>	<b>6</b>
2.1 แผนดับเพลิง	6
2.2 แผนอพยพ	12
<b>3.แผนหลังเหตุเพลิงไหม้</b>	<b>14</b>
3.1 แผนบรรเทาทุกข์	14
3.2 แผนปฏิรูปและฟื้นฟู	16
<b>4.แผนปฏิบัติการฉุกเฉินกรณีเกิดเพลิงไหม้</b>	<b>17</b>
<b>5.อื่น ๆ</b>	<b>19</b>
5.1 เบอร์ตัดต่อ	19
5.2 จุดติดตั้งถังดับเพลิง	20

## แผนป้องกันและระงับอัคคีภัย ทำเรือสินค้า

### หลักการและเหตุผล

อัคคีภัยเป็นภัยอันตรายร้ายแรงที่เมื่อเกิดขึ้นแล้วสามารถสร้างความเสียหายแก่ชีวิตและทรัพย์สินของทั้ง พนักงาน และบริษัทฯ หากการควบคุมหากไม่มีการเตรียมการป้องกันที่ดี การป้องกันและวางแผนระงับอัคคีภัยเมื่อเกิดเพลิงไหม้ขึ้น จึงเป็นสิ่งจำเป็นเพื่อให้การดับเพลิงเป็นไปอย่างมีประสิทธิภาพสามารถสกัดเพลิงไม่ให้ลุกลามไปยังพื้นที่ใกล้เคียงและสามารถควบคุมเพลิงให้สงบได้ในเวลาอันสั้นเพื่อลดความเสียหายทั้งชีวิตและทรัพย์สินให้น้อยที่สุด

บริษัทฯ จึงได้ทำแผนดังกล่าวขึ้นเพื่อเป็นการเตรียมความพร้อมรองรับเหตุการณ์ซึ่งไม่สามารถคาดการณ์ได้ล่วงหน้าเมื่อเกิดอัคคีภัยขึ้น หรือหากเกิดขึ้นแล้วก็สามารถระงับได้อย่างทันท่วงที และจัดให้มีแผนระงับอัคคีภัยอย่างน้อยปีละ 1 ครั้ง แต่อย่างไรก็ตามแผนดังกล่าวตลอดจนวิธีการดับเพลิงที่กำหนดไว้จะบรรลุผลได้จะต้องมีการฝึกหัด ปฏิบัติ ทบทวนอย่างสม่ำเสมอจึงจะทำให้เกิดทักษะเพื่อให้สัมฤทธิ์ผลตามเป้าหมายต่อไป

### วัตถุประสงค์

1. เพื่อเป็นการป้องกันการสูญเสียทั้งชีวิตและทรัพย์สินจากอัคคีภัย
2. เพื่อสร้างความมั่นใจในเรื่องความปลอดภัยต่อพนักงานกรณีเกิดเหตุเพลิงไหม้
3. เพื่อลดอัตราการเสี่ยงต่อการเกิดอัคคีภัย
4. เพื่อสร้างทัศนคติที่ดีต่อพนักงานในสถานประกอบการ

### เป้าหมาย

ทุกคนในบริษัทฯ ตั้งแต่ ฝ่ายบริหาร , พนักงาน , ยามรักษาการณ์ ต้องทราบและเข้าใจถึงแผนป้องกันและระงับอัคคีภัยรวมทั้งวิธีการปฏิบัติตนเมื่อเกิดอัคคีภัยขึ้นภายในบริเวณ โรงงาน เพื่อให้ทุกคนสามารถปฏิบัติหน้าที่ด้วยความร่วมมือและไปในแนวทางเดียวกัน

### การดำเนินงาน

1. จัดให้มีระบบป้องกันและระงับอัคคีภัย
  - 1.1 การจัดเตรียมอุปกรณ์ดับเพลิง
  - 1.2 การจัดเก็บรักษาวัสดุไวไฟในสถานที่ที่กำหนด
  - 1.3 การกำจัดของเสียที่ติดไฟง่าย
  - 1.4 การป้องกันฟ้าผ่า
2. จัดให้มีแผนป้องกันและระงับอัคคีภัยด้านการตรวจตรา , การอบรม , การณรงค์ป้องกันอัคคีภัย , การดับเพลิง
3. จัดให้มีถังดับเพลิงแบบมือถือติดตั้งตามส่วนต่างๆ ภายในโรงงาน
4. มีการบำรุงรักษาเครื่องมือและอุปกรณ์ดับเพลิงให้อยู่ในสภาพที่พร้อมใช้งานอยู่เสมอ
5. ตรวจเช็คปริมาณสารเคมีในถังดับเพลิงให้ได้ตามปริมาณที่กำหนดอย่างน้อยเดือนละหนึ่งครั้ง
6. จัดให้มีการฝึกอบรมการดับเพลิงขั้นต้น ให้กับพนักงาน
7. จัดให้มีอุปกรณ์ป้องกันอันตรายส่วนบุคคลที่ใช้ในการดับเพลิง

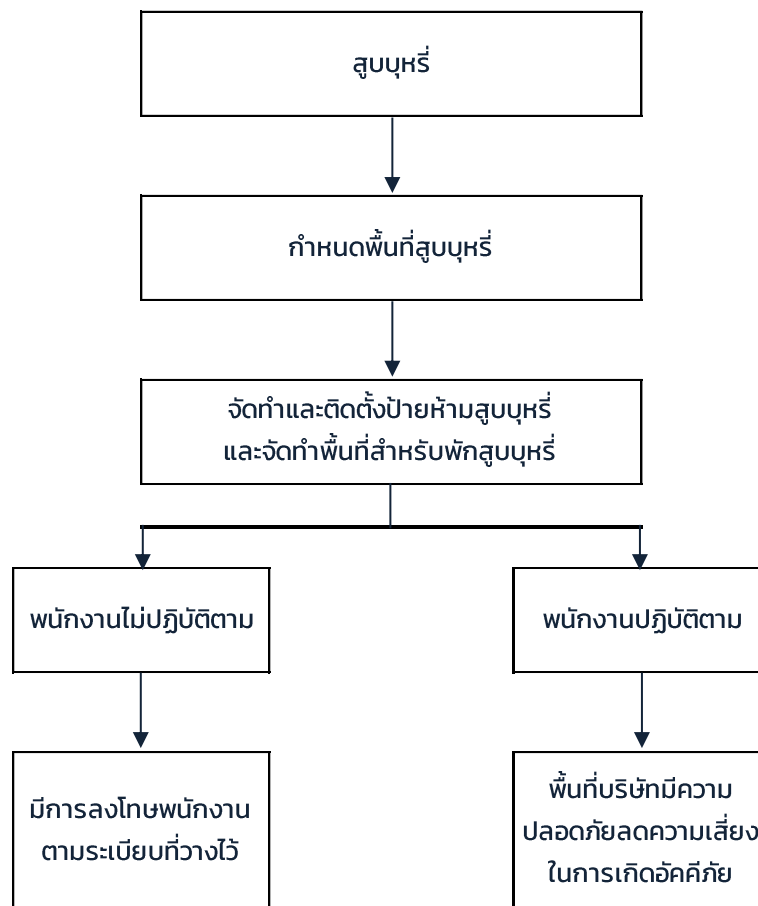
8. แยกเก็บวัตถุไวไฟ , พร้อมทั้งวัตถุที่อยู่รวมกันแล้วเกิดปฏิกิริยาทำให้กลายเป็นวัตถุไวไฟมิให้ปะปนกัน
9. จัดทำป้ายห้ามสูบบุหรี่ , ห้ามจุดไฟ บริเวณโกดังคลังสินค้าตลอดจนพื้นที่ที่มีความเสี่ยงต่อการเกิดอัคคีภัย
10. จัดให้มีสายล่อฟ้าเพื่อป้องกันอันตรายจากฟ้าผ่า
11. จัดให้ผู้ที่มีหน้าที่เกี่ยวข้องกับการระงับอัคคีภัยเข้ารับการฝึกอบรมเกี่ยวกับ
  - 11.1 วิธีปฏิบัติในการระงับเหตุเพลิงไหม้
  - 11.2 การใช้เครื่องมือและอุปกรณ์ต่างๆในการดับเพลิงอย่างถูกต้องและปลอดภัย
  - 11.3 การปฐมพยาบาลและช่วยชีวิตในกรณีฉุกเฉิน
12. จัดให้มีการฝึกซ้อมระงับอัคคีภัยและอพยพหนีไฟอย่างน้อยปีละ 1 ครั้ง

## 1.แผนก่อนเกิดเพลิงไหม้

### 1.1 แผนการณรงค์และป้องกันอัคคีภัย

แผนการณรงค์ป้องกันอัคคีภัยเป็นแนวทางในการป้องกันสาเหตุการเกิดอัคคีภัยเบื้องต้น

#### 1.1.1 การกำหนดพื้นที่สูบบุหรี่และพื้นที่ห้ามสูบบุหรี่



### 1.1.2 กิจกรรม 6ส.

สะสาง คือ การแยกของใช้ที่ไม่จำเป็นออกมาจากของใช้ที่จำเป็น อะไรที่ไม่ใช้ก็ทิ้งไป

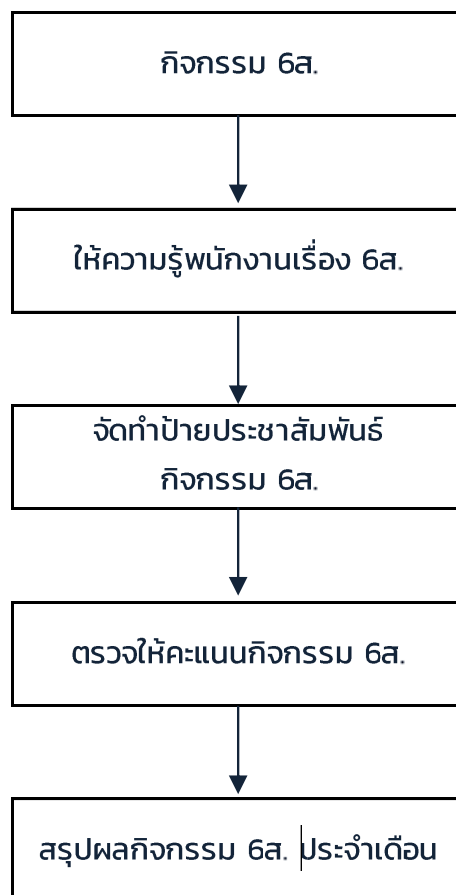
สะดวก คือ การจัดวางสิ่งของต่าง ๆ ให้ง่ายต่อการใช้งาน

สะอาด คือ ปัด กวาด เช็ด ถู เครื่องใช้ในงานให้สะอาดเรียบร้อย

สุขลักษณะ คือ การปฏิบัติตาม 3ส. สะสาง สะดวก สะอาด ให้สม่ำเสมอ

สร้างนิสัย คือ ปฏิบัติตาม 4ส. ให้ติดเป็นนิสัย

สร้างความปลอดภัย คือ การสร้างความปลอดภัยในการทำงาน



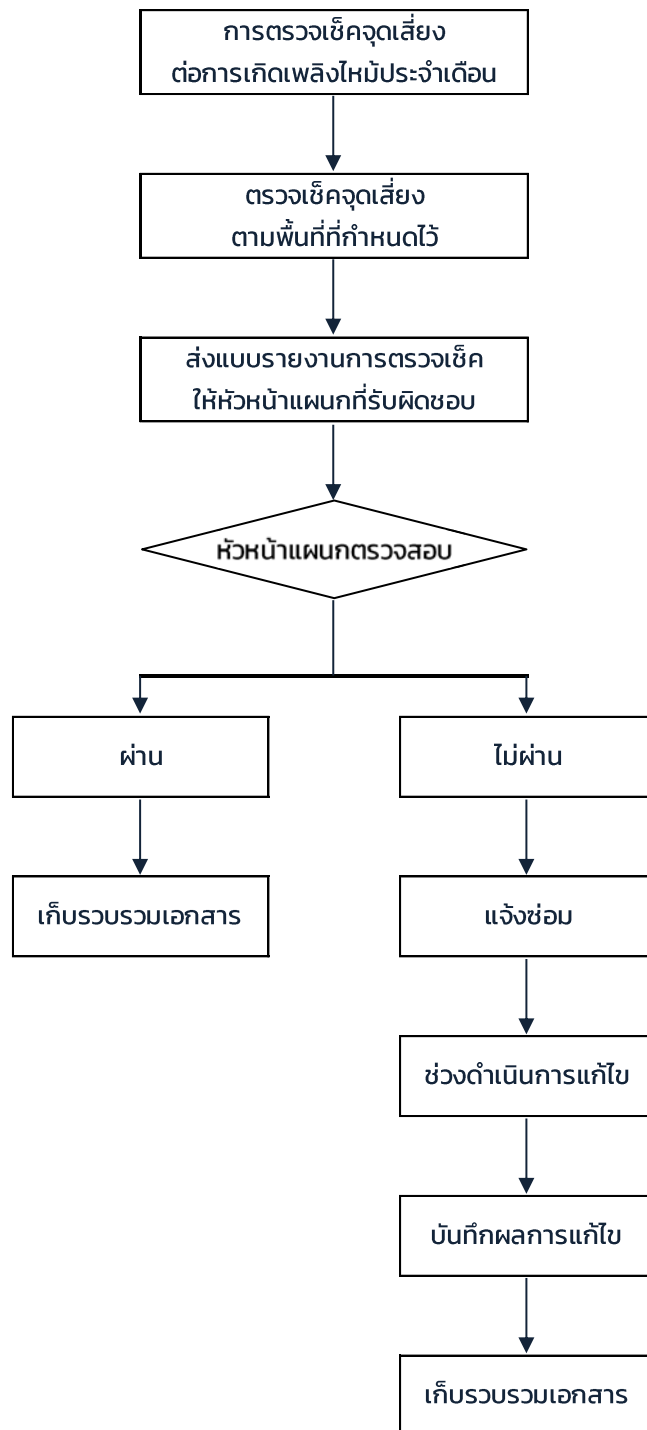


## 1.2 แผนตรวจตรา

แผนตรวจตรามีวัตถุประสงค์เพื่อป้องกันอัคคีภัยในจุดเสี่ยงต่อการเกิดเพลิงไหม้ โดยกำหนดให้ตรวจเกี่ยวกับวัตถุที่เป็นเชื้อเพลิงติดไฟง่าย แหล่งกำเนิดความร้อน อุปกรณ์ดับเพลิง โดยมีพื้นที่ปฏิบัติและรับผิดชอบดังนี้

ลำดับที่	พื้นที่รับผิดชอบ	ผู้รับผิดชอบ	การส่งแบบตรวจ	หมายเหตุ
1	ถังดับเพลิงโกดัง 1 2 3 4 5 6	ผู้ที่ได้รับมอบหมาย	ทุกเดือน	
2	ถังดับเพลิงโกรอก 1-2	ผู้ที่ได้รับมอบหมาย	ทุกเดือน	
3	ถังดับเพลิงโกรอก 3-4	ผู้ที่ได้รับมอบหมาย	ทุกเดือน	
4	ถังดับเพลิงปั้มน้ำมัน 1 , 2	ผู้ที่ได้รับมอบหมาย	ทุกเดือน	
5	ถังดับเพลิงห้องขัง 1 , 2	ผู้ที่ได้รับมอบหมาย	ทุกเดือน	
6	ถังดับเพลิงห้องปฏิบัติการหน้าท่า	ผู้ที่ได้รับมอบหมาย	ทุกเดือน	
7	ถังดับเพลิงโรงอาหาร	ผู้ที่ได้รับมอบหมาย	ทุกเดือน	
8	ถังดับเพลิงสไตร์ขนส่งทางน้ำ	ผู้ที่ได้รับมอบหมาย	ทุกเดือน	
9	ถังดับเพลิงโรงซ่อมบำรุง เฟส1	ผู้ที่ได้รับมอบหมาย	ทุกเดือน	
10	ถังดับเพลิงสไตร์เก็บกระสอบ	ผู้ที่ได้รับมอบหมาย	ทุกเดือน	
11	ถังดับเพลิงห้อง รปภ.	ผู้ที่ได้รับมอบหมาย	ทุกเดือน	
12	ถังดับเพลิงเครื่องปั่นไฟแรงสูง	ผู้ที่ได้รับมอบหมาย	ทุกเดือน	
13	ถังดับเพลิงตู้จ่ายไฟรถไฟฟ้า	ผู้ที่ได้รับมอบหมาย	ทุกเดือน	
14	ถังดับเพลิงตู้ MDB 160 kva.	ผู้ที่ได้รับมอบหมาย	ทุกเดือน	
15	ถังดับเพลิงตู้ MDB 500 kva.	ผู้ที่ได้รับมอบหมาย	ทุกเดือน	
16	ถังดับเพลิงตู้ MDB 1000 kva.	ผู้ที่ได้รับมอบหมาย	ทุกเดือน	
17	ระบบดับเพลิงแรงดันน้ำ	ผู้ที่ได้รับมอบหมาย	ทุกเดือน	
18	โกดัง 1 2 3 4 5 6	ผู้ที่ได้รับมอบหมาย	ทุกเดือน	


## แผนผังขั้นตอนการปฏิบัติงานตรวจตรา





## 1.3 แผนการอบรม

### แผนการฝึกอบรมประจำปี 2566



S.P.

WATER

MARINE

บริษัท เอส.พี.อินเตอร์ มาร์ีน จำกัด

แผนฝึกอบรมประจำปี 2566

ประเภทหลักสูตร	หลักสูตร	เป้าหมาย		รูปแบบ		จำนวนผู้ไม่	จำนวนผู้อบรม			สถานที่/วิทยากร	Plan / Action	ดำเนินการ												งบประมาณ		
		Dept.	Lv.	IN.	PB.		OJT.	No.	session			Total	JAN	FEB	MAR	APR	MAY	JUN	JUL	AUG	SEP	OCT	NOV		DEC	
LAW & SAFETY	การฝึกอบรมดับเพลิงและการฝึกซ้อมอพยพหนีไฟ (สำนักงานใหญ่) เตรียมความพร้อมในการอพยพหนีไฟ เมื่อเกิดเหตุฉุกเฉิน ฝึกอบรมทุกปีและประจำปี	ALL	1-6	✓			3	90	1	90	SAFE SIRI (Thailand)	P														15,000.00
	การฝึกอบรมดับเพลิงและการฝึกซ้อมอพยพหนีไฟ (ท่าเรือสินวิวัฒนา) เตรียมความพร้อมในการอพยพหนีไฟ เมื่อเกิดเหตุฉุกเฉิน ฝึกอบรมทุกปีและประจำปี	SWP	1-6	✓			3	90	1	90	SAFE SIRI (Thailand)	P													16,000.00	
	การฝึกอบรมดับเพลิงและการฝึกซ้อมอพยพหนีไฟ (บางโพธิ์) เตรียมความพร้อมในการอพยพหนีไฟ เมื่อเกิดเหตุฉุกเฉิน ฝึกอบรมทุกปีและประจำปี	SBR	1-6	✓			3	25	1	25	SAFE SIRI (Thailand)	P													12,500.00	
	การฝึกอบรมดับเพลิงและการฝึกซ้อมอพยพหนีไฟ (ทุ่งทะเล) เตรียมความพร้อมในการอพยพหนีไฟ เมื่อเกิดเหตุฉุกเฉิน ฝึกอบรมทุกปีและประจำปี	FTS	1-6	✓			3	50	1	50	SAFE SIRI (Thailand)	P													16,500.00	

Page 1/6

FM-HRMD-F0077-65 (Rev.06) Effective:21/11/65

ประเภทหลักสูตร	หลักสูตร	เป้าหมาย		รูปแบบ			จำนวนชั่วโมง	จำนวนผู้อบรม			สถานที่/วิทยากร	Plan / Action	ดำเนินการ												งบประมาณ	
		Dept.	Lv.	IN.	PB.	OJT.		No.	Session	Total			JAN	FEB	MAR	APR	MAY	JUN	JUL	AUG	SEP	OCT	NOV	DEC		
LAW & SAFETY	การดับเพลิงขั้นต้นและการปฐมพยาบาลเบื้องต้น (ท่าเรือสินวิวัฒนา) สามารถดับเพลิงขั้นต้นได้ โดยใช้เครื่องมือดับเพลิงหรืออุปกรณ์ดับเพลิงชนิดมือถือได้อย่างถูกต้อง	SWP	1-6	✓				9	40	1	40	SAFE SIRI (Thailand)	P							◀ ▶						37,500.00
	การดับเพลิงขั้นต้นและการปฐมพยาบาลเบื้องต้น (ทุ่งทะเล) สามารถดับเพลิงขั้นต้นได้ โดยใช้เครื่องมือดับเพลิงหรืออุปกรณ์ดับเพลิงชนิดมือถือได้อย่างถูกต้อง	FTS	1-6	✓				9	40	1	40	SAFE SIRI (Thailand)	P					↔							39,000.00	
	ผู้บังคับบัญชา ผู้ให้สัญญาณ แม่ผู้บังคับบัญชา ผู้ฝึกสอน วิชาความปลอดภัย และผู้ควบคุม การใช้ปั้นจั่น ชนิดเรือปั้นจั่น มีความเข้าใจในบทบาทหน้าที่ของตนเอง และปฏิบัติงานกับปั้นจั่นได้อย่างถูกต้อง และปลอดภัย	FTS	1-6	✓				24	30	1	30	Top Professional and Development	P							↔						79,000.00
	ความปลอดภัยในการทำงานบนที่สูง มีความรู้ ความเข้าใจ ต่อหลักการและกฎปฏิบัติงานบนที่สูงที่ถูกต้อง เพื่อป้องกันและลดอุบัติเหตุที่จะเกิดขึ้นจากการทำงานบนที่สูง	FTS	1-3	✓				6	30	1	30	Top Professional and Development	P							↔						33,000.00
	การควบคุมลิฟท์ที่กระเช้าอย่างปลอดภัย มีความเข้าใจวิธีการใช้งานอุปกรณ์ ก้าวลงจากกระเช้าความปลอดภัย ทักษะการขึ้นลง การควบคุมลิฟท์ขึ้นลงที่ถูกต้องและปลอดภัย	SWP	1-3	✓				6	25	1	25	SAFE SIRI (Thailand)	P							↔						21,000.00

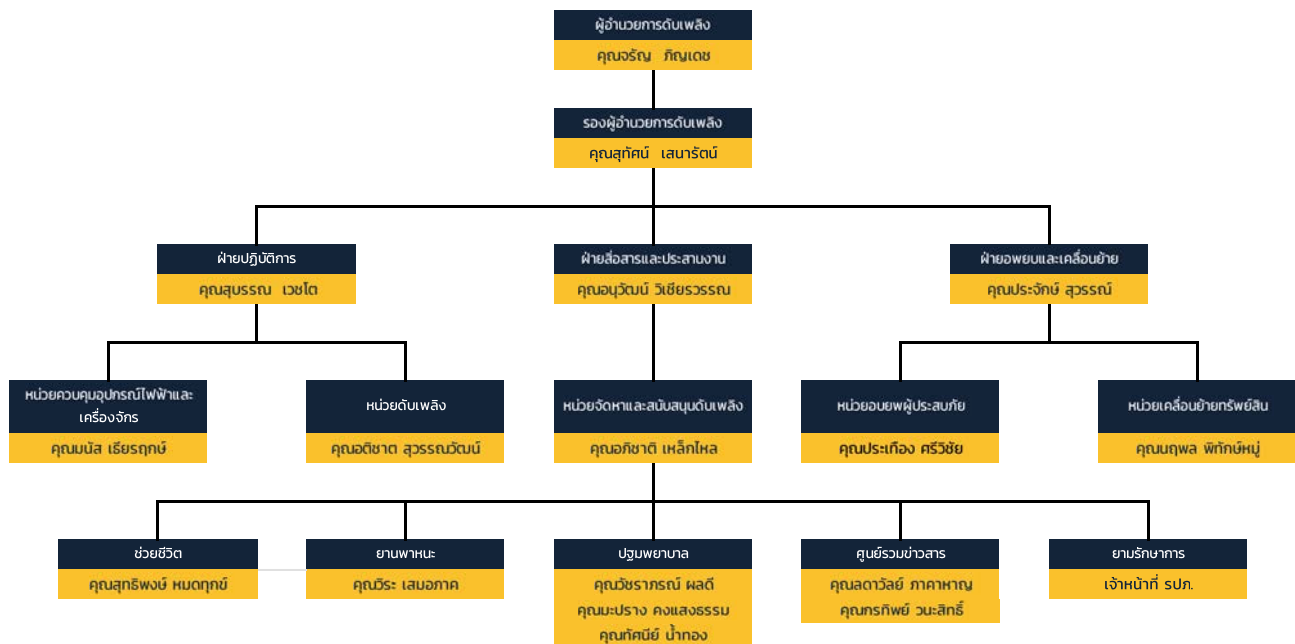
Page 2/6

FM-HRMD-F0077-65 (Rev.06) Effective:21/11/65

## 2.แผนขณะเกิดเหตุเพลิงไหม้

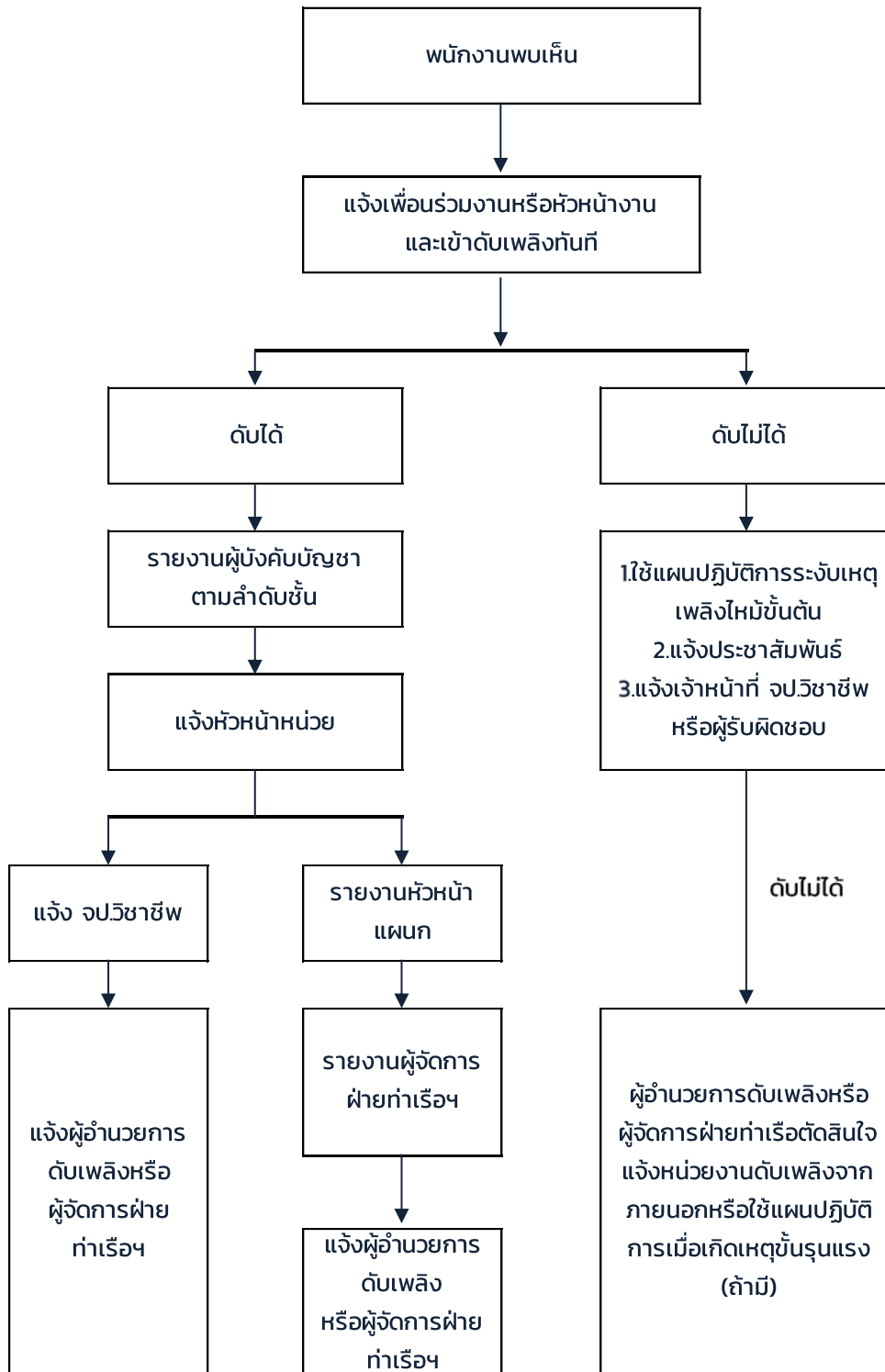
### 2.1 แผนดับเพลิง

#### โครงสร้างหน่วยงานป้องกันและระงับเหตุอัคคีภัยเมื่อเกิดเหตุเพลิงไหม้ขั้นต้น

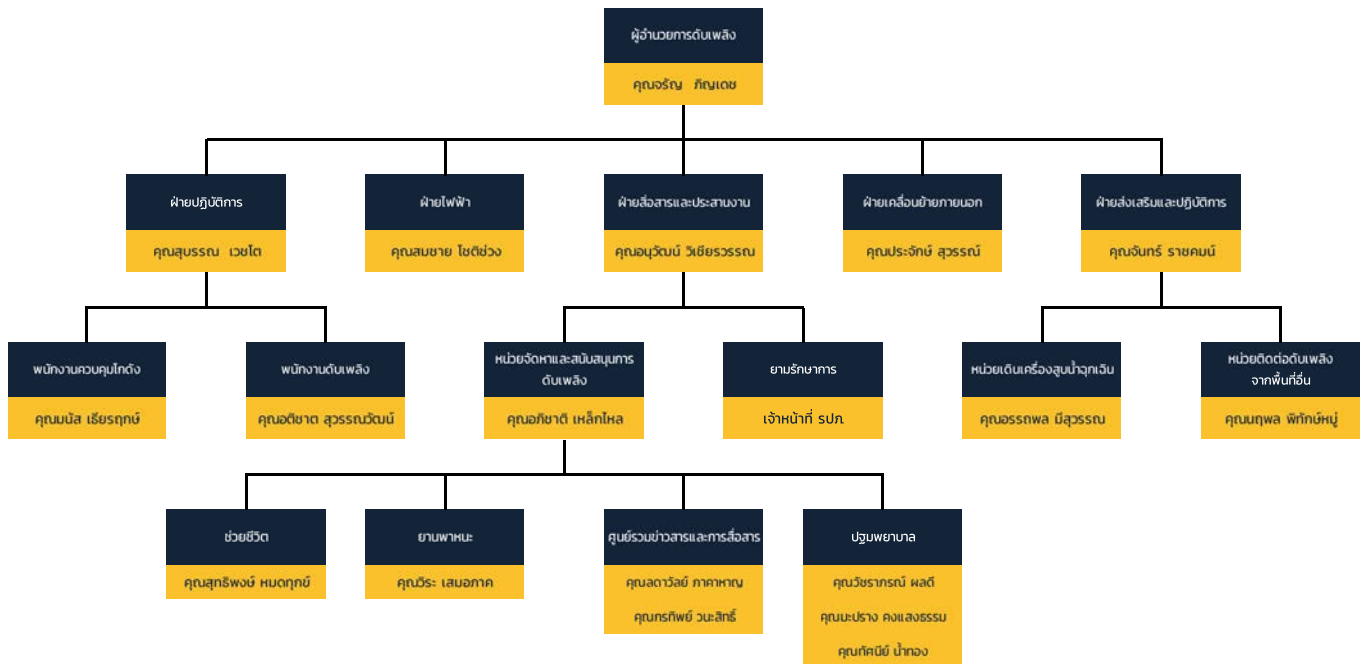




## ขั้นตอนการปฏิบัติเมื่อพนักงานพบเหตุเพลิงไหม้



## โครงสร้างหน่วยงานป้องกันระดับอค์กััยเมื่อเกิดเหตุเพลิงไหม้ขั้นรุนแรง



## หน้าที่ของผู้ปฏิบัติงานตามโครงสร้างหน่วยงานป้องกันระดับอค์กียเมื่อเกิดเหตุเพลิงไหม้ขั้นรุนแรง

ผู้ปฏิบัติงาน	หน้าที่รับผิดชอบ
ผู้อำนวยการดับเพลิง	<ol style="list-style-type: none"> <li>1.รับฟังรายการต่าง ๆ เพื่อสั่งการชี้แจงต่าง ๆ</li> <li>2.ขอความช่วยเหลือจากหน่วยงานที่เกี่ยวข้อง</li> <li>3.รายงานผลการเกิดเพลิงไหม้ ต่อผู้บังคับบัญชาในระดับสูงขึ้นไป</li> <li>4.ให้ข่าวแก่สื่อมวลชน</li> </ol>
ฝ่ายไฟฟ้า	<ol style="list-style-type: none"> <li>1.เมื่อเกิดเพลิงไหม้ ให้รีบเข้าไปที่เกิดเหตุ เพื่อรับคำสั่งตัดไฟ จากฝ่ายปฏิบัติการ</li> <li>2.รับคำสั่งจากผู้อำนวยการดับเพลิง</li> </ol>
ฝ่ายปฏิบัติการ	<ol style="list-style-type: none"> <li>1.หน่วยควบคุมอุปกรณ์ไฟฟ้าและเครื่องจักร เมื่อเกิดเพลิงไหม้ ในพื้นที่ใด ให้ชุดควบคุมเครื่องจักรทำการ ควบคุมเครื่องจักรให้ ทำงานต่อไปจนกว่าจะได้รับคำสั่งให้หยุดเครื่องจากหัวหน้าฝ่ายปฏิบัติ การกรณีที่ไม่สามารถเดินเครื่อง หรือ ได้รับคำสั่งให้หยุดเครื่อง ให้ชุดควบคุมเครื่องจักรไปช่วยทำการดับเพลิง</li> <li>2.หน่วยดับเพลิงและผจญเพลิง เมื่อเกิดเพลิงไหม้ในพื้นที่ ตัวเองไม่ ว่ามากหรือน้อย ชุดปฏิบัติ การชุดนี้ จะแยกตัวออกจากการควบคุมเครื่องจักรออกทำการดับเพลิงโดยทันที ที่เกิดเพลิงไหม้โดยไม่ต้องหยุดเครื่องและให้ปฏิบัติการภายใต้ คำสั่งของหัวหน้าฝ่ายปฏิบัติการในพื้นที่ในการปฏิบัติการหากจำเป็นต้องขอความช่วยเหลือจากหน่วยอื่นให้ หัวหน้าฝ่ายปฏิบัติการสั่งดำเนินการ</li> </ol>
ฝ่ายสื่อสารและงาน	<ol style="list-style-type: none"> <li>1.คอยช่วยเหลือประสานงานระหว่างบุคคลที่เกี่ยวข้อง</li> <li>2.รับคำสั่งจากผู้อำนวยการดับเพลิงและติดต่อผ่านศูนย์รวมข่าว</li> <li>3.สั่งการแทนผู้อำนวยการดับเพลิง ถ้าได้รับมอบหมาย</li> </ol>

ผู้ปฏิบัติงาน	หน้าที่รับผิดชอบ
หน่วยจัดหาและสนับสนุนการดับเพลิง ผู้ประสานงาน	<ol style="list-style-type: none"> <li>1.คอยช่วยเหลือประสานงานระหว่างผู้อำนวยการดับเพลิง ยามรักษาการณ์ และผู้เกี่ยวข้อง</li> <li>2. คอยรับ-ส่งคำสั่งจากผู้อำนวยการดับเพลิงในการติดต่อ ศูนย์ข่าว</li> <li>3. สั่งการแทนผู้อำนวยการดับเพลิง ในกรณี ที่ผู้อำนวยการดับเพลิงมอบหมาย</li> </ol>
ยามรักษาการณ์	<ol style="list-style-type: none"> <li>1.ให้รีบไปยังจุดเกิดเหตุ คอยรับคำสั่งจากผู้อำนวยการดับเพลิงและหัวหน้าฝ่ายประสานงาน</li> <li>2.ป้องกันมิให้บุคคลภายนอกที่ไม่มีหน้าที่เกี่ยวข้องเข้าไปในพื้นที่ก่อนได้รับอนุญาต</li> <li>3.ควบคุมป้องกันทรัพย์สินที่ฝ่ายเคลื่อนย้ายนำมาเก็บไว้</li> </ol>
ฝ่ายเคลื่อนย้ายภายใน-ภายนอก	<ol style="list-style-type: none"> <li>1.ให้รับผิดชอบในการกำหนดจุดปลอดภัยอัคคีภัยในการเก็บ วัสดุ ครุภัณฑ์</li> <li>2.อำนวยความสะดวกในการเคลื่อนย้ายขนส่งวัสดุ ครุภัณฑ์</li> <li>3. จัดยานพาหนะและอุปกรณ์ ขนย้าย</li> </ol>
ฝ่ายส่งเสริมปฏิบัติการ หน่วยเดินเครื่องสูบน้ำฉุกเฉิน	<ol style="list-style-type: none"> <li>1.ให้เดินเครื่องสูบน้ำดับเพลิงทันที ที่ได้รับแจ้งเหตุเพลิงไหม้</li> <li>2.ทำการควบคุมดูแลเครื่องสูบน้ำดับเพลิงขณะที่เกิดเพลิงไหม้</li> <li>3.ในเวลาปกติ ให้ตรวจสอบเครื่องมืออุปกรณ์ใช้งานตามรายการตรวจเช็ค</li> </ol>

ผู้ปฏิบัติงาน	หน้าที่รับผิดชอบ
หน่วยติดต่อดับเพลิงจากพื้นที่อื่น	<ol style="list-style-type: none"> <li>1.ให้แจ้งสัญญาณ SAFETY ORDER SYSTEM (SOS)</li> <li>2.พนักงานที่ทราบเหตุเพลิงไหม้ และต้องการเข้ามาช่วยเหลือดับเพลิงให้รายงานตัวต่อผู้อำนวยการดับเพลิง เพื่อทำการแบ่งเป็นชุดช่วยเหลือส่งเสริมการปฏิบัติงาน</li> <li>3.สำหรับการเกิดอัคคีภัยในบริเวณเครื่องจักรชุดดับเพลิง ควบคุมจากชุดดับเพลิงในสถานที่ นั้น ผู้ที่มาช่วยเหลือควรช่วยเหลือในการลำเลียงอุปกรณ์ ดับเพลิง</li> <li>4.คอยคำสั่งจากผู้อำนวยการดับเพลิงให้คอยอยู่บริเวณที่เกิดเพลิงไหม้</li> </ol>
ศูนย์รวมข่าวสารและสื่อสาร	<ol style="list-style-type: none"> <li>1.เมื่อทราบข่าวเกิดเพลิงไหม้ จะต้องทำการตรวจสอบข่าว</li> <li>2.แจ้งเหตุเพลิงไหม้</li> <li>3.ติดตามข่าว แจ้งข่าวเป็นระยะ</li> <li>4.ติดต่อขอความช่วยเหลือ (ถ้ามีการสื่อสาร)</li> <li>5.แจ้งข่าวอีกครั้งเมื่อเพลิงสงบ</li> </ol>



## 2.2 แผนอพยพหนีไฟ

แผนอพยพหนีไฟ กำหนดขึ้นเพื่อความปลอดภัยของชีวิตและทรัพย์สินของผู้ปฏิบัติงานและสถานที่ทำงานในขณะที่เกิดเพลิงไหม้

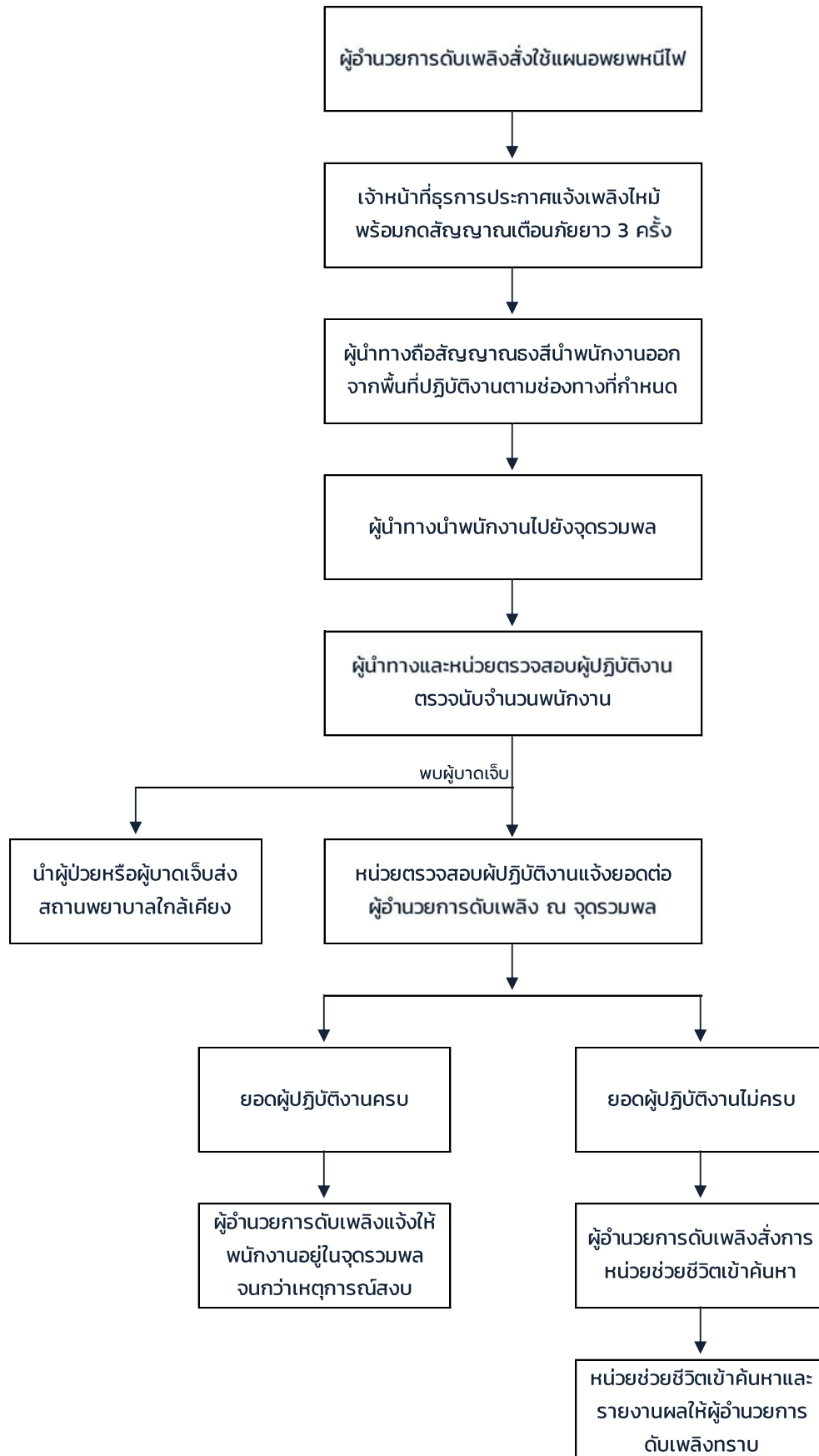
แผนการอพยพหนีไฟที่กำหนดนั้น มีองค์ประกอบต่าง ๆ เช่น ผู้นำทางหนีไฟ จุดนัดพบ หน่วยตรวจสอบจำนวนผู้ปฏิบัติงาน หน่วยช่วยชีวิตและอพยพ ฯลฯ ควรมีการกำหนดความรับผิดชอบในแต่ละหน่วยงานโดยขึ้นตรงต่อผู้อำนวยการดับเพลิง ดังนี้

- ผู้อำนวยการดับเพลิง คือ ผอ.สำนักผู้อำนวยการ หรือผู้ที่ได้รับมอบหมาย
- ผู้ช่วยผู้อำนวยการดับเพลิง คือ ผอ.สำนักทุกสำนักในสำนักงานกลางหรือผู้ที่ได้รับมอบหมาย

ในแผนงานดังกล่าวมีการกำหนดหน้าที่ปฏิบัติดังนี้

- 1.ผู้นำทางหนีไฟจะเป็นผู้นำทางผู้ปฏิบัติงานอพยพหนีไฟไปตามทางออกที่ได้กำหนดไว้
- 2.จุดนัดพบหรือจุดรวมพล จะเป็นสถานที่ปลอดภัยที่พนักงานสามารถมารายงานตัวและ ทำการตรวจนับจำนวนได้หากพบว่ามีพนักงานขาดหายไป แสดงว่าอาจมีพนักงานยังติดอยู่ในพื้นที่เกิดอัคคีภัย
- 3.หน่วยตรวจสอบผู้ปฏิบัติงานมีหน้าที่ตรวจนับจำนวนพนักงานว่าได้ อพยพออกมา นอกบริเวณที่ปลอดภัยครบทุกคนแล้วหรือไม่
- 4.หน่วยช่วยชีวิตและยานพาหนะ จะเข้าค้นหาและช่วยชีวิตพนักงานที่ติดค้างอยู่ในอาคาร หรือพื้นที่เกิดอัคคีภัยรวมถึงกรณีพนักงานออกมาถึง “จุดรวมพล” แล้วมีอาการเป็นลม ช็อกหมดสติหรือบาดเจ็บเป็นต้น จะทำการปฐมพยาบาลเบื้องต้นและติดต่อยานพาหนะในกรณีที่ต้องนำผู้บาดเจ็บส่งโรงพยาบาล

## แผนผังการอพยพหนีไฟ



### 3.แผนหลังเกิดเหตุเพลิงไหม้

#### 3.1 แผนบรรเทาทุกข์

การบรรเทาทุกข์ หมายถึง การบรรเทาความเสียหาย หรือการบรรเทาเหตุการณ์ที่กำลังเกิดอยู่ในขณะนั้นให้เบาบาง หรือลดน้อยลง ซึ่งการบรรเทาทุกข์ดังกล่าวจะประกอบด้วย

1. การประสานงานกับหน่วยงานของรัฐ อาทิเช่น สถานีตำรวจ สถานีดับเพลิง สำนักงานเจ้าท่าภูมิภาค สำนักงานสาธารณสุข โรงพยาบาลที่อยู่ในพื้นที่ เพื่อขอรับความช่วยเหลือ หน่วยสื่อสารและประสานงานรับผิดชอบในการติดต่อขอความช่วยเหลือการสำรวจความเสียหาย เพื่อเป็นการประเมินความเสียหายที่เกิดขึ้น (ผู้จัดการฝ่ายบุคคลและเจ้าหน้าที่ความปลอดภัยเป็นผู้รับผิดชอบ)

2. ให้มีการตรวจสอบสภาพความเสียหายที่เกิดขึ้นโดยละเอียด (ให้ผู้จัดการฝ่ายท่าเรือและผู้ช่วยผู้จัดการฝ่าย) รับผิดชอบและรายงานให้ประธานบริษัททราบเพื่อสั่งการต่อไป

3. ให้มีการรายงานตัวเป็นทางการของพนักงานทุกคน ณ บริเวณจุดนัดพบ เพื่อทราบความเสียหายเกี่ยวกับตัวพนักงานและรายงานให้ผู้อำนวยการดับเพลิงทราบเพื่อสั่งการต่อไป (ให้ผู้อำนวยการดับเพลิงรับผิดชอบ)

4. การช่วยชีวิตและค้นหาผู้ประสบภัย (ให้ทีมดับเพลิง/ผจญเพลิงเป็นผู้รับผิดชอบ)

5. การเคลื่อนย้ายผู้ประสบภัย ผู้ป่วย ผู้เสียชีวิต ทรัพย์สิน (ให้หน่วยช่วยชีวิต ทีมดับเพลิงและยานพาหนะเป็นผู้รับผิดชอบ)

6. การประเมินความเสียหาย ผลการปฏิบัติงานและรายงานสถานการณ์เพลิงไหม้ (โดยให้ผู้จัดการฝ่ายบัญชี รับผิดชอบ)

7. การช่วยเหลือสงเคราะห์ผู้ประสบภัย (ให้ทีมปฐมพยาบาลทำการช่วยเหลือเบื้องต้นก่อนเพื่อรอการสนับสนุนจากทางหน่วยงานราชการ)

8. การปรับปรุงแก้ไขปัญหาเฉพาะหน้าเพื่อให้ธุรกิจเดินต่อไปได้ (ให้ผู้จัดการท่าเรือ ผู้จัดการบัญชี ประชุมร่วมกันเพื่อหาแนวทางในการแก้ไขสถานการณ์ รวมทั้งเสนอให้ประธานบริษัทสั่งการให้ดำเนินการเปิดทำการโดยเร็ว

## กำหนดหน้าที่รับผิดชอบของผู้ปฏิบัติการในแผนบรรเทาทุกข์

หน้าที่รับผิดชอบ	ผู้ปฏิบัติ
1. การประสานงานกับหน่วยงานราชการ	หัวหน้าทีม : ผู้จัดการฝ่ายบุคคล / ธุรการ เจ้าหน้าที่ผู้ร่วมทีม - เจ้าหน้าที่ความปลอดภัยในการทำงาน
2. การสำรวจความเสียหาย	หัวหน้าทีม : ผู้จัดการฝ่ายท่าเรือฯ , หัวหน้าแผนกบุคคล เจ้าหน้าที่ผู้ร่วมทีม - เจ้าหน้าที่ธุรการ
3. การรายงานตัวของเจ้าหน้าที่ทุกฝ่ายและกำหนดจุดนัดพบของบุคลากร	หัวหน้าทีม : ผู้จัดการฝ่ายบุคคล / ธุรการ เจ้าหน้าที่ผู้ร่วมทีม - หัวหน้าฝ่าย - หัวหน้าแผนก
4. การช่วยชีวิตและค้นหาผู้ประสบภัย	หัวหน้าทีม : ผู้จัดการฝ่ายท่าเรือฯ เจ้าหน้าที่ผู้ร่วมทีม - หัวหน้าฝ่าย - หัวหน้าแผนก - เจ้าหน้าที่ความปลอดภัยในการทำงาน
5. การเคลื่อนย้ายผู้ประสบภัยและทรัพย์สิน	หัวหน้าทีม : หัวหน้าฝ่าย เจ้าหน้าที่ผู้ร่วมทีม - หัวหน้าแผนก / พนักงาน
6. การประเมินความเสียหาย ผลการปฏิบัติและการรายงานสถานการณ์เพลิงไหม้	หัวหน้าทีม : ผู้จัดการฝ่ายท่าเรือฯ , หัวหน้าฝ่ายบัญชี เจ้าหน้าที่ผู้ร่วมทีม - เจ้าหน้าที่ความปลอดภัยในการทำงาน
7. การช่วยเหลือสงเคราะห์ผู้ประสบภัย	หัวหน้าทีม : ผู้จัดการฝ่ายบุคคล / ธุรการ เจ้าหน้าที่ผู้ร่วมทีม - หัวหน้าแผนกบุคคล - เจ้าหน้าที่ประกันสังคม
8. การปรับปรุงแก้ไขปัญหาเฉพาะหน้าเพื่อให้ธุรกิจสามารถดำเนินการได้เร็วที่สุด	หัวหน้าทีม : ผู้จัดการฝ่ายท่าเรือฯ เจ้าหน้าที่ผู้ร่วมทีม - หัวหน้าฝ่าย - หัวหน้าแผนก

### 3.2 แผนปฏิรูปฟื้นฟู

หลังจากที่เกิดเหตุเพลิงไหม้ให้ผู้บริหารระดับสูงประชุมร่วมกันเพื่อดำเนินการฟื้นฟูสภาพแวดล้อมที่เกิดความเสียหาย ให้กลับสู่สถานะเดิมโดยเร็ว ดังนี้

#### แผนระยะสั้น

ให้ผู้จัดการส่วนที่รับผิดชอบในพื้นที่ที่เกิดเหตุ ดำเนินการจัดการสวนที่เสียหายจากเหตุฉุกเฉินโดยทำการกำจัดซาก หรือส่วนที่เสียหายออกไปโดยทันที รวมทั้งเก็บรวบรวมอุปกรณ์หรือสิ่งของที่คาดว่าจะยังสามารถใช้งานได้เก็บไว้ในสถานที่ที่มิดชิด เพื่อรอการตรวจสอบและเร่งทำความสะอาดพื้นที่ที่เกิดเหตุโดยทันที

#### แผนระยะยาว

รองประธานกรรมการ ดำเนินการเรียกประชุมผู้จัดการส่วนทุกส่วนเพื่อสรุปความเสียหาย สาเหตุของการเกิด มาตรการป้องกันในอนาคต ตลอดจนแนวทางซ่อมแซมและผู้รับผิดชอบในการซ่อมแซม เพื่อให้สถานที่ที่เกิดเหตุกลับเข้าสู่สภาพเดิมโดยเร็ว

นอกจากนี้ยังมีโครงการเพื่อร่วมรับแผนปฏิรูป ได้แก่ โครงการประชาสัมพันธ์ สาเหตุการเกิดอัคคีภัยและแนวทางป้องกันในรูปแบบต่าง ๆ โครงการสงเคราะห์ผู้ป่วย โครงการปรับปรุงซ่อมแซมและสรรหาสิ่งสูญเสียให้กลับคืนสภาพปกติ และ การปรับแผนป้องกันและระงับอัคคีภัยให้เหมาะสมยิ่งขึ้น



## 4.แผนปฏิบัติการฉุกเฉินกรณีเกิดเพลิงไหม้

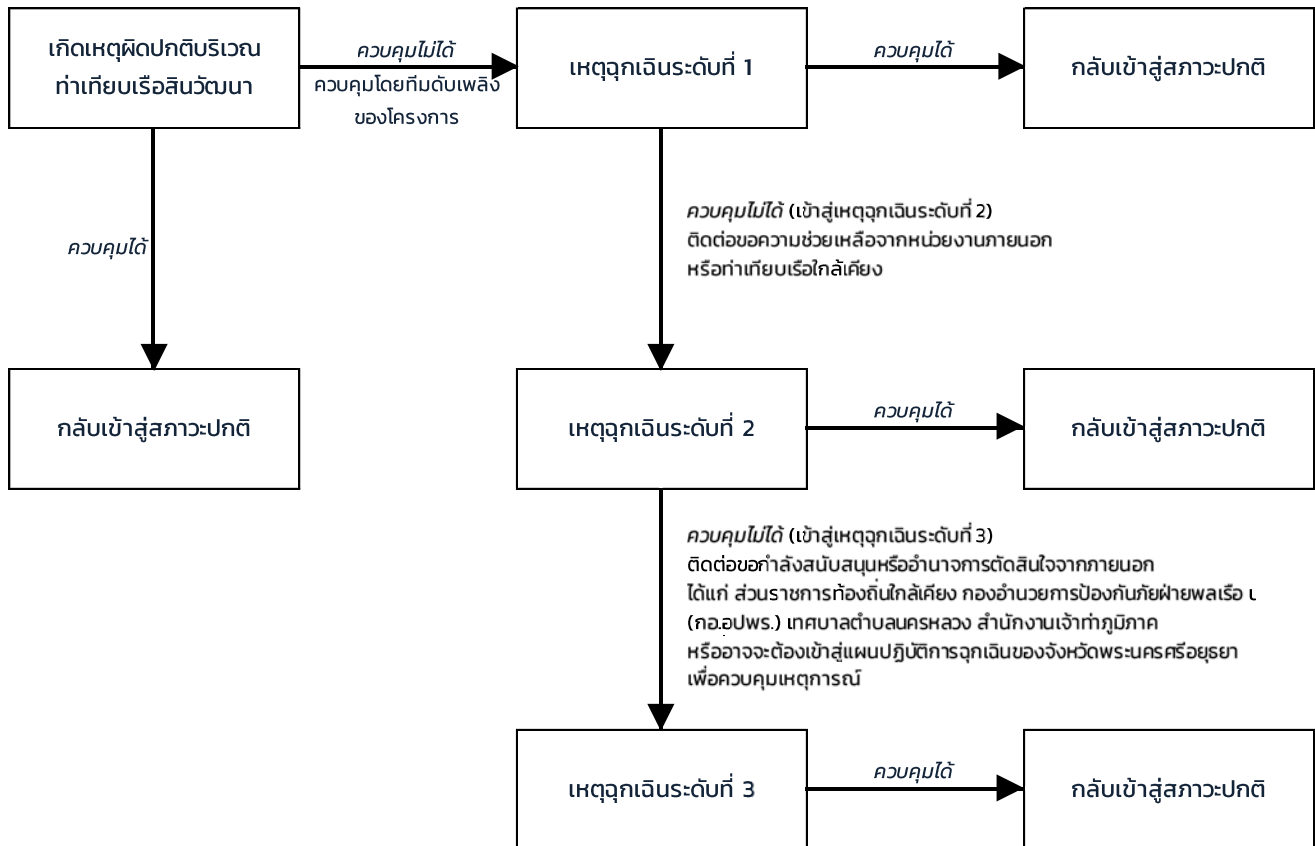
แผนปฏิบัติการฉุกเฉินเพื่อเป็นการควบคุมและระงับเหตุฉุกเฉินที่อาจเกิดขึ้นให้ได้โดยเร็วที่สุด และป้องกันอันตรายความเสียหายที่อาจเกิดขึ้นอย่างมีประสิทธิภาพมากที่สุด โดยแบ่งแผนฉุกเฉินออกเป็น 3 ระดับ โดยมีรายละเอียดดังนี้

**4.1 เหตุฉุกเฉินระดับ 1** หมายถึง เมื่อมีเหตุการณ์ฉุกเฉิน เช่น ไฟไหม้ ทั้งบนบกและในน้ำ ซึ่งสามารถควบคุมและระงับเหตุฉุกเฉินได้ด้วยตนเอง โดยใช้กำลังคนและอุปกรณ์ควบคุมฉุกเฉินที่ตนมีอยู่ โดยไม่จำเป็นต้องขอกำลังสนับสนุนหรืออำนาจการตัดสินใจจากภายนอก

**4.2 เหตุฉุกเฉินระดับ 2** หมายถึง เหตุฉุกเฉินเป็นเหตุที่เกิดขึ้นเนื่องจากเหตุการณ์ระดับ 1 ที่ขยายตัวหรือเหตุฉุกเฉินที่เกิดขึ้นภายในพื้นที่โครงการที่ไม่มีผลกระทบต่อภายนอกในระดับที่รุนแรง บริษัทไม่สามารถดำเนินการควบคุมเหตุการณ์ให้จำกัดอยู่ในบริเวณได้โดยที่มระงับเหตุฉุกเฉินของโครงการ เหตุการณ์มีโอกาสการลุกลามแล้วส่งผลกระทบต่อหน่วยงานภายนอกหรือชุมชนข้างเคียง จำเป็นต้องประสานร้องขอความช่วยเหลือจากหน่วยงานภายนอกหรือทำเทียบเรือใกล้เคียง

**4.3 เหตุฉุกเฉินระดับ 3 หรือภาวะวิกฤต** หมายถึง เหตุฉุกเฉินระดับ 1 หรือ 2 ที่ขยายตัวหรือเหตุฉุกเฉินที่เกิดขึ้นในระดับที่รุนแรงมาก บริษัทไม่สามารถดำเนินการควบคุมเหตุการณ์ให้จำกัดอยู่ในบริเวณได้ เหตุการณ์มีการลุกลามและมีผลกระทบต่อหน่วยงานภายนอกและชุมชนในวงกว้าง จนต้องการกำลังสนับสนุนหรืออำนาจการตัดสินใจจากภายนอก ได้แก่ ส่วนราชการท้องถิ่นใกล้เคียง กองอำนาจการป้องกันภัยฝ่ายพลเรือน (กอ.อปพร.) เทศบาลตำบลนครหลวงสำนักงานเจ้าท่าภูมิภาค หรืออาจจะต้องเข้าสู่แผนปฏิบัติการฉุกเฉินของจังหวัดพระนครศรีอยุธยา

## แผนผังการจัดระดับเหตุฉุกเฉินกรณีเพลิงไหม้

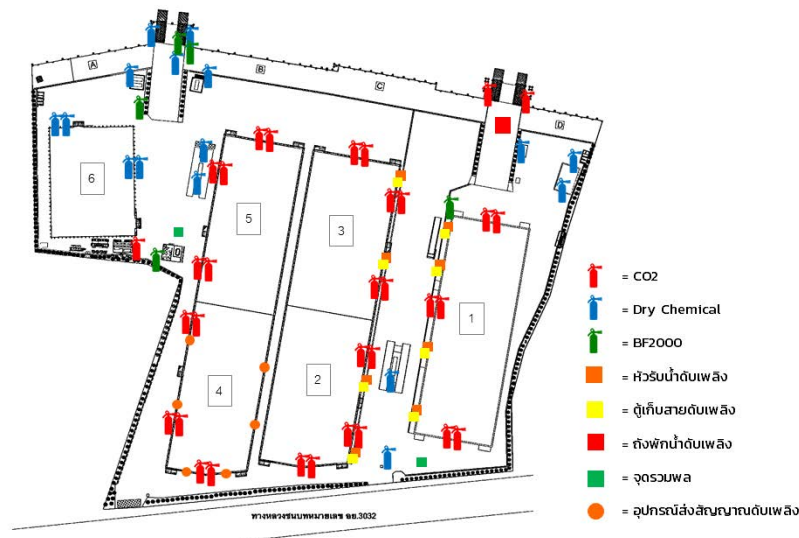


## 5.อื่น ๆ ที่เกี่ยวข้อง

### 5.1 หมายเลขโทรศัพท์ฉุกเฉินเพื่อขอความช่วยเหลือ

ลำดับที่	สถานที่	เบอร์โทร
1	สภ.นครหลวง	035-259 191
2	สภ.บางปะหัน	035-750 228
3	สถานีดับเพลิงนครหลวง	035-359 199
4	สถานีดับเพลิงบางปะหัน	035-381 363
5	องค์การบริหารส่วนตำบลปากจั่น	035-359 981
6	องค์การบริหารส่วนตำบลบางเคื่อง	035-377 335
7	สำนักงานเจ้าท่าภูมิภาคอยุธยา	0-3524-1733
8	โรงพยาบาลสมเด็จพระสังฆราช	035-743 341
9	โรงพยาบาลราชธานี	035-335 555
10	โรงพยาบาลฟิรเวช	035-801 555
11	เจ็บป่วยฉุกเฉิน	1669
12	แจ้งเหตุฉุกเฉิน	191
13	แจ้งเหตุเพลิงไหม้	199

## 5.2 จุดติดตั้งถังดับเพลิงในพื้นที่



ลำดับ	จุดติดตั้ง	ประเภท	น้ำหนัก	สี	จำนวน
1	โกดัง 1	Co2	10	แดง	6
2	โกดัง 2	Co2	10	แดง	6
3	โกดัง 3	Co2	10	แดง	6
4	โกดัง 4	Co2	10	แดง	6
5	โกดัง 5	Co2	10	แดง	6
6	โกดัง 6	Co2	10	ฟ้า	4
7	โกรค 1-2	Dry Chemical	10	ฟ้า	2
8	โกรค 3-4	Co2	10	แดง	2
9	ปั๊มน้ำมัน 1	Dry Chemical	10	ฟ้า	1
10	ปั๊มน้ำมัน 2	Dry Chemical	10	ฟ้า	1
11	ห้องซัง 1	Dry Chemical	10	ฟ้า	1
12	ห้องซัง 2	Dry Chemical	10	ฟ้า	2
13	ห้องปฏิบัติการหน้าท่า	Dry Chemical	10	ฟ้า	1
14	โรงอาหาร	Co2	10	แดง	1
15	สไตรช์ขนส่งทางน้ำ	Dry Chemical	10	ฟ้า	1
16	โรงซ่อม	Dry Chemical	10	ฟ้า	1
17	สไตรช์เก็บกระสอบ	Dry Chemical	10	ฟ้า	1
18	ปั๊ม รปภ.	Dry Chemical	10	ฟ้า	1
19	ตู้ MDB 160 kva	BF2000	10	เขียว	1
20	ตู้ MDB 500 kva	BF2000	10	เขียว	1
21	ตู้ MDB 1000 kva	BF2000	10	เขียว	1
22	เครื่องปั่นไฟแรงสูง	BF2000	10	เขียว	1
23	ตู้จ่ายไฟหน้าท่า	BF2000	10	เขียว	1
24	ใต้โกรค 3 (พื้นที่ซ่อมบำรุง ถึง1)	Dry Chemical	10	แดง	2
25	โรงเก็บขยะ	Dry Chemical	10	แดง	1
26	จุดแยกขยะอันตราย	Dry Chemical	10	แดง	1
รวมจำนวนถังดับเพลิง					58



รายงานผลการปฏิบัติตามมาตรการป้องกันและแก้ไขผลกระทบสิ่งแวดล้อม และมาตรการติดตามตรวจสอบ

ผลกระทบสิ่งแวดล้อม (ระยะดำเนินการ)

โครงการทำเหมืองแร่หินปูน ฉบับประจำเดือนมกราคม-มิถุนายน 2567

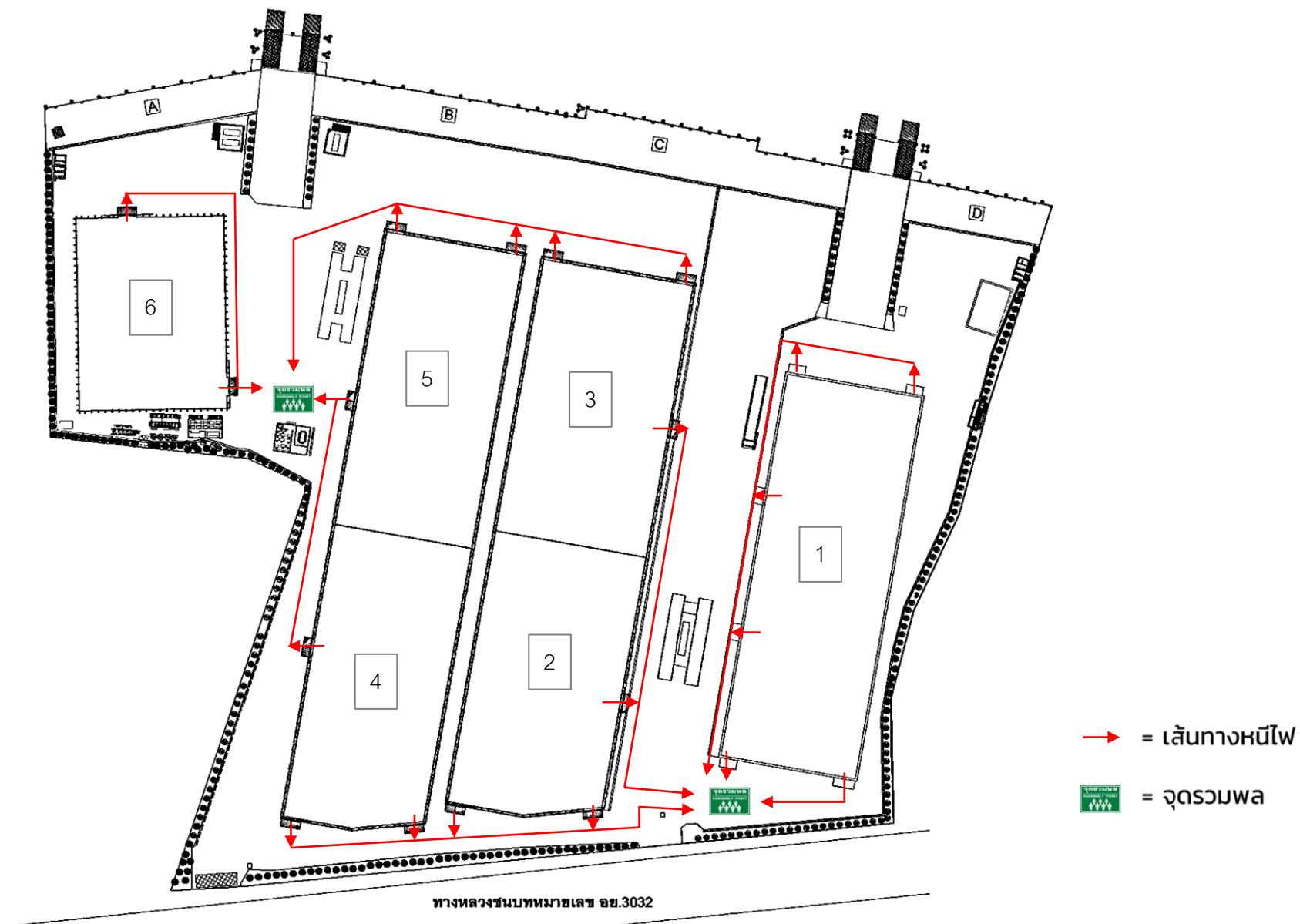
## ภาคผนวก 2-29

---

แผนผังเส้นทางหนีไฟ



## แผนผังเส้นทางหนีไฟ ท่าเทียบเรือสินวัฒนา





รายงานผลการปฏิบัติตามมาตรการป้องกันและแก้ไขผลกระทบสิ่งแวดล้อม และมาตรการติดตามตรวจสอบ

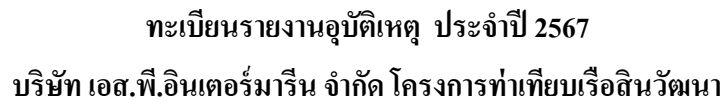
ผลกระทบสิ่งแวดล้อม (ระยะดำเนินการ)

โครงการทำเหมืองแร่หินปูน ฉบับประจำเดือนมกราคม-มิถุนายน 2567

## ภาคผนวก 2-30

---

สถิติการเกิดอุบัติเหตุปี 2567

[illegible]



รายงานผลการปฏิบัติตามมาตรการป้องกันและแก้ไขผลกระทบสิ่งแวดล้อม และมาตรการติดตามตรวจสอบ


ผลกระทบสิ่งแวดล้อม (ระยะดำเนินการ)

โครงการทำเหมืองแร่หินปูน ฉบับประจำเดือนมกราคม-มิถุนายน 2567

## ภาคผนวก 2-31

---

WI-SWP-06 การตัดกิ่งค้ำออกจากโกดังอย่างปลอดภัย


<div></div> <div>บริษัท เอส.พี. อินเตอร์มารีน จำกัด</div>	วิธีปฏิบัติงาน (Work Instruction)	
	เรื่อง : การตัดสินค้าออกจากโกดังอย่างปลอดภัย	
หน่วยงานที่จัดทำ : ฝ่ายท่าเรือสินวัฒนา	รหัสเอกสาร : WI-SWP-06	หน้าที่ : 1 / 9
	แก้ไขครั้งที่ : 02	วันที่บังคับใช้ : 1 ธันวาคม 2565
จัดทำโดย :	อนุมัติโดย :	
<div></div>		
ตำแหน่ง : เจ้าหน้าที่ความปลอดภัยวิชาชีพ	ตำแหน่ง : ผู้ช่วยรองประธานกรรมการ	

### สารบัญ

ตอนที่	หัวข้อ	หน้า
1	วัตถุประสงค์	2
2	ขอบข่าย	2
3	เอกสารที่เกี่ยวข้อง	2
4	คำนิยาม	2
5	ผู้รับผิดชอบ	2
6	รายละเอียดขั้นตอนการทำงาน	3-7
7	มาตรการเฝ้าระวังป้องกันการเกิดประกายไฟ	8
8	บันทึกคุณภาพ	9
9	บันทึกการแก้ไข	9

## เอกสารควบคุมสำเนา



 <b>บริษัท เอส.พี.อินเตอร์ มารีน จำกัด</b>	<b>วิธีปฏิบัติงาน (Work Instruction)</b>	
	<b>เรื่อง :</b> การดักสินค้าออกจากโกดังอย่างปลอดภัย	<b>หน้าที่ :</b> 2 / 9

## 1.วัตถุประสงค์

เพื่อควบคุมการปฏิบัติงานของพนักงานควบคุมเครื่องจักรกลหนัก เจ้าหน้าที่ควบคุมเครื่องจักรกลหนัก และพนักงานโกดัง ให้ปฏิบัติงานได้อย่างถูกต้อง ลดอุบัติเหตุ ความสูญเสียที่อาจเกิดขึ้นในขณะปฏิบัติงาน

## 2.ขอบข่าย

ควบคุมการปฏิบัติงานขนถ่ายสินค้าของพนักงานควบคุมเครื่องจักรกลหนัก เจ้าหน้าที่ควบคุมเครื่องจักรกลหนัก และควบคุมความปลอดภัยในโกดังจัดเก็บสินค้า ฝ่ายท่าเรือสินค้า

## 3.เอกสารที่เกี่ยวข้อง

3.1 ใบรายงานการตรวจเช็คสภาพเครื่องจักรกล	FM-CLM-F0001
3.2 ใบลงเวลาการทำงานประจำวันของเครื่องจักรกลหนัก	FM-CLM-F0006
3.3 บันทึกการตรวจสอบอุณหภูมิความชื้นและสิ่งปนเปื้อนในกองสินค้า	GMP-SWP-F0019
3.4 การจัดการกับสินค้าที่ไม่เป็นไปตามข้อกำหนด	GMP-SWP-PM04

## 4.คำนิยาม

**รถโหลเดอร์** หมายถึง รถดักล้อขนาดใหญ่ใช้สำหรับดักสินค้าภายในโกดัง

**รถบ๊อบแคท** หมายถึง รถดักขนาดเล็กใช้สำหรับเก็บทำความสะอาดสินค้าภายในโกดัง

**สายกวาด** หมายถึง พนักงานรายวันที่วิ่งมาเพื่อเก็บกวาดเศษสินค้าที่หกหล่นบริเวณหน้าท่าและเก็บกวาดสินค้าในท้องเรือ ขณะที่สินค้าในระวางเรือเหลืออยู่ในปริมาณน้อยหรือสินค้าเหลือ 20% ของปริมาณสินค้าในระวางเรือลำนั้น ๆ

**รถทอย** หมายถึง รถบรรทุกที่ใช้สำหรับบรรทุกสินค้าจากโกดังเพื่อนำสินค้ามาลงเรือเบ้าหรือบรรทุกสินค้าจากเรือหนักมากองเก็บในโกดัง ส่วนมากรถทอยจะเป็นรถสี่ล้อเดี่ยว

**รถบรรทุกผ่านท่า** หมายถึง รถบรรทุกที่ใช้สำหรับบรรทุกสินค้าจากเรือหนัก ไปส่งยังโรงงานปลายทางของลูกค้าหรือบรรทุกสินค้าจากโรงงานลูกค้ามาลงเรือเบ้า ส่วนมากรถบรรทุกผ่านท่าจะเป็นรถประเภทสี่ล้อพ่วง

## 5.ผู้รับผิดชอบ

- 5.1 พนักงานควบคุมเครื่องจักรกลหนัก
- 5.2 เจ้าหน้าที่ควบคุมเครื่องจักรกลหนัก
- 5.3 หัวหน้าส่วนงานควบคุมเครื่องจักรกลหนัก
- 5.4 พนักงานขับรถบรรทุก
- 5.5 พนักงานโกดัง
- 5.6 สายกวาด

# เอกสารควบคุมสำเนา



บริษัท เอส.พี.อินเตอร์ มารีน จำกัด


## วิธีปฏิบัติงาน (Work Instruction)

เรื่อง : การตัดสินค้าออกจากโกดังอย่างปลอดภัย

รหัสเอกสาร : WI-SWP-06

หน้าที่ : 3 / 9

### 6.รายละเอียดขั้นตอนการทำงาน

ขั้นตอน (STEP)	ขั้นตอนการปฏิบัติงาน (PROCESS)	อันตรายที่อาจเกิดขึ้น (ACCIDENT)	แนวทางป้องกัน (PREVENTIVE)	อุปกรณ์ป้องกันภัย (PPE)	ภาพขั้นตอนการปฏิบัติงาน
1	ก่อนปฏิบัติงาน ตรวจสอบสภาพรถก่อนปฏิบัติงานตาม รายการในใบรายงานการตรวจเช็ค สภาพเครื่องจักรกล เลขที่ FM-CLM- F0001 ใน App Factorium จำนวน 49 รายการ	1.พนักงานตกจากตัวรถขณะ ทำการตรวจสอบ 2.ศีรษะกระแทกตัวรถ	1.ขณะทำการตรวจสอบจับยึด ราวกันตกให้มั่นคง 2.สวมใส่อุปกรณ์ป้องกันทุก ครั้งก่อนเริ่มงาน	1.หมวกนิรภัย 2.รองเท้านิรภัย 3.หน้ากากอนามัย	
2	ลงบันทึกข้อมูลในเอกสารใบลงเวลา การทำงานประจำวันของเครื่องจักรกล หน้า เลขที่ FM-CLM-F0006	-	-	1.หมวกนิรภัย 2.รองเท้านิรภัย 3.หน้ากากอนามัย	

เอกสารควบคุมสำเนา



บริษัท เอส.พี.อินเตอร์ มารีน จำกัด

## วิธีปฏิบัติงาน (Work Instruction)

เรื่อง : การตักสินค้าออกจากโกดังอย่างปลอดภัย

รหัสเอกสาร : WI-SWP-06

หน้าที่ : 4 / 9

ขั้นตอน (STEP)	ขั้นตอนการปฏิบัติงาน (PROCESS)	อันตรายที่อาจเกิดขึ้น (ACCIDENT)	แนวทางป้องกัน (PREVENTIVE)	อุปกรณ์ป้องกันภัย (PPE)	ภาพขั้นตอนการปฏิบัติงาน
3	ล้างมือทำความสะอาด	-	-	1.หมวกนิรภัย 2.รองเท้านิรภัย 3.หน้ากากอนามัย	
4	<b>ขณะปฏิบัติงาน</b> นำรถโฟล์คเตอร์เข้าและออกจากโกดัง	1.รถโฟล์คเตอร์ชนคน 2.รถโฟล์คเตอร์ชนประตูโกดัง	1.ตรวจสอบสภาพแวดล้อมสิ่งกีดขวางต่างๆ 2.ตรวจสอบเส้นทางทุกครั้งก่อนเดินรถ 3.ตรวจสอบสภาพโกดังจุดเสี่ยงต่างๆ ถ้าพบเจอแจ้งให้พนักงานโกดัง ทราบทันที 5.ตรวจสอบสายไฟต่างๆที่อยู่ในเส้นทางเดินรถ 6.การเคลื่อนย้ายรถต้องเดินหน้าเท่านั้น 7.เมื่อมีการเคลื่อนรถเข้า-ออกประตูโกดังให้ส่งสัญญาณแตรทุกครั้ง	1.หมวกนิรภัย 2.รองเท้านิรภัย 3.หน้ากากอนามัย	 

เอกสารควบคุมสำเนา






บริษัท เอส.พี.อินเตอร์ มารีน จำกัด

## วิธีปฏิบัติงาน (Work Instruction)

เรื่อง : การตักสินค้าออกจากโกดังอย่างปลอดภัย

รหัสเอกสาร : WI-SWP-06

หน้าที่ : 5 / 9

ขั้นตอน (STEP)	ขั้นตอนการปฏิบัติงาน (PROCESS)	อันตรายที่อาจเกิดขึ้น (ACCIDENT)	แนวทางป้องกัน (PREVENTIVE)	อุปกรณ์ป้องกันภัยส่วนบุคคล (PPE)	ภาพขั้นตอนการปฏิบัติงาน
5	ตักสินค้าใส่กระบะรถบรรทุก	1.ปู้งก็กระแทกกระบะรถบรรทุก 2.รถโหลดเดอร์ชนผนังโกดัง 3.รถโหลดเดอร์ชนพนักงานขับรถบรรทุก 4.กองสินค้าหล่นทับรถโหลดเดอร์และพนักงานขับรถ	1.เมื่อมีการเคลื่อนรถเข้า-ออกประตูโกดังให้ส่งสัญญาณแตรทุกครั้ง 2.พนักงานขับรถบรรทุกต้องสวมเสื้อสะท้อนแสงทุกครั้งก่อนเข้าโกดัง 3.ให้ พนง.ควบคุมเครื่องจักรกลหนัก ตักสินค้าบริเวณขอบด้านข้างก่อน หากพบว่ากองสินค้าสูงเกินไปให้แจ้ง พนักงานโกดัง หรือ หัวหน้างานเพื่อขอรถแบ็คโฮทลายกองสินค้า 4.หากน้ำหนักรถบรรทุกเกินให้พนักงานขับรถบรรทุกยกดั้มสินค้าภายใน โกดัง ห้ามพนักงานควบคุมเครื่องจักรกลหนักใช้รถโหลดเดอร์ตักสินค้าออกจากกระบะรถบรรทุกเด็ดขาด	1.หมวกนิรภัย 2.รองเท้านิรภัย 3.หน้ากากอนามัย	  

เอกสารควบคุมสำเนา





บริษัท เอส.พี.อินเตอร์ มารีน จำกัด

## วิธีปฏิบัติงาน (Work Instruction)

เรื่อง : การตักสินค้าออกจากโกดังอย่างปลอดภัย

รหัสเอกสาร : WI-SWP-06

หน้าที่ : 6 / 9

ขั้นตอน (STEP)	ขั้นตอนการปฏิบัติงาน (PROCESS)	อันตรายที่อาจเกิดขึ้น (ACCIDENT)	แนวทางป้องกัน (PREVENTIVE)	อุปกรณ์ป้องกันภัยส่วนบุคคล (PPE)	ภาพขั้นตอนการปฏิบัติงาน
6	ใช้รถแบ็คโฮตักกองสินค้าภายในโกดัง  <b>เอกสารควบคุมสำเนา</b>	1.รถแบ็คโฮชนพนักงาน โกดัง และพนักงานสายกวาด 2.รถแบ็คโฮชนประตูโกดัง 3.ขณะตักกองสินค้า บังก๊วกระแทกผนังโกดัง 4.ขณะตักกองสินค้า บวมเบ็คโฮกระแทกหลังคาโกดัง	1.ตรวจสอบสภาพแวดล้อมสิ่งกีดขวางต่างๆ 2.ตรวจสอบเส้นทางทุกครั้งก่อนเดินรถ 3.ตรวจสอบสภาพโกดัง จุดเสี่ยงต่างๆ ถ้าพบเจอแจ้งให้พนักงานโกดัง ทราบทันที 5.ตรวจสอบสายไฟต่างๆที่อยู่ในเส้นทางเดินรถ 6.การเคลื่อนย้ายรถต้องเดินหน้าเท่านั้น 7.พนักงานสายกวาดต้องสวมเสื้อสะท้อนแสงทุกครั้ง ที่เข้าปฏิบัติงานในโกดัง 8.ขณะ จนท.ควบคุมเครื่องจักรกลหนัก ใช้รถแบ็คโฮตักกองสินค้าต้องเว้นระยะห่างระหว่าง บังก๊วกับผนังโกดังอย่างน้อย 2 เมตร บวมห่างจากหลังคาอย่างน้อย 2 เมตร	1.หมวกนิรภัย 2.รองเท้านิรภัย 3.เสื้อสะท้อนแสง 4.หน้ากากอนามัย	  





บริษัท เอส.พี.อินเตอร์ มารีน จำกัด

## วิธีปฏิบัติงาน (Work Instruction)

เรื่อง : การตัดสินค้าออกจากโกดังอย่างปลอดภัย


รหัสเอกสาร : WI-SWP-06

หน้าที่ : 7 / 9

ขั้นตอน (STEP)	ขั้นตอนการปฏิบัติงาน (PROCESS)	อันตรายที่อาจเกิดขึ้น (ACCIDENT)	แนวทางป้องกัน (PREVENTIVE)	อุปกรณ์ป้องกันภัยส่วนบุคคล (PPE)	ภาพขั้นตอนการปฏิบัติงาน
7	ใช้รถตักขนาดเล็กเก็บโกดัง (รถบ๊อบแคท)	1.รถบ๊อบแคทชนผนังโกดัง 2.รถบ๊อบแคทชนพนักงานขณะเก็บกวาด	1.พนักงานสายกวาดต้องสวมเสื้อสะท้อนแสงทุกครั้ง que เข้าปฏิบัติงานในโกดัง 2.พณง.ควบคุมเครื่องจักรกลหนัก ต้องตัดสินค้าเว้นระยะห่างจากผนังอย่างน้อย 80 ซม.	1.หมวกนิรภัย 2.รองเท้านิรภัย 3.เสื้อสะท้อนแสง 4.หน้ากากอนามัย	
8	หลังปฏิบัติงาน ทำความสะอาดรถดักอย่างพร้อม ตรวจสอบสภาพเครื่องจักรหลังปฏิบัติงาน	1.พนักงานตกจากตัวรถขณะทำการตรวจสอบ 2.ฝุ่นละอองเข้าสู่ร่างกาย 3.ศีรษะกระแทกตัวรถ	1.ขณะทำการตรวจสอบสภาพเครื่องจักร จับยึดราวกันตกให้มั่นคง 2.สวมหน้ากากกันฝุ่นทุกครั้ง ที่ทำความสะอาด	1.หมวกนิรภัย 2.รองเท้านิรภัย 3.หน้ากากกันฝุ่น	 

เอกสารควบคุมอำนาจ



 บริษัท เอส.พี.อินเตอร์ มารีน จำกัด	<b>วิธีปฏิบัติงาน (Work Instruction)</b>	
	<b>เรื่อง :</b> การตักสินค้าออกจากโกดังอย่างปลอดภัย	<b>หน้าที่ :</b> 8 / 9

## 7.มาตรการเฝ้าระวังป้องกันการเกิดประกายไฟ

### 1.การตรวจวัดอุณหภูมิของสินค้า

1.1 พนักงานโกดัง ทำการตรวจวัดอุณหภูมิของสินค้าทุกวัน

1.2 บันทึกค่าอุณหภูมิของสินค้าที่วัดได้ ในแบบฟอร์ม บันทึกการตรวจสอบ อุณหภูมิ ความชื้น และ สิ่งปนเปื้อนในกองสินค้า เลขที่ GMP-SWP-F0019

1.3 เฝ้าระวังอุณหภูมิของสินค้านี้

อุณหภูมิ 35-38 °C = ปกติ

อุณหภูมิ 39-42 °C = เฝ้าระวัง

อุณหภูมิ > 43 °C = วิกฤต ให้พนักงานโกดังเน้นการกลับกองสินค้า

2.การจัดการสินค้าคงคลังให้ทำแบบ First In First Out (FIFO) ทำให้สินค้ามีการหมุนเวียนตลอดเวลา ลดความเสี่ยงจากการจัดเก็บสินค้าที่เป็นเวลานาน

3.การตรวจสอบอุปกรณ์เครื่องมือดับเพลิงประจำเดือน หากชำรุดให้แจ้งซ่อมทันที

4.ห้ามสูบบุหรี่ในพื้นที่คลังสินค้า

5.แยกพื้นที่จัดเก็บสารเคมี วัตถุไวไฟให้เป็นสัดส่วนชัดเจน

6.พนักงาน/เจ้าหน้าที่ควบคุมเครื่องจักรกลหนัก ตรวจสอบสภาพเครื่องจักรกลหนักที่ปฏิบัติงานในโกดังให้มีสภาพพร้อมใช้งานอยู่เสมอ

7.ตรวจสอบสภาพความพร้อมใช้ของระบบไฟฟ้าโกดังประจำเดือน

8.เมื่อพบคราบหรือหยดน้ำมันบริเวณพื้น โกดังต้องหยุดเครื่องจักรตรวจสอบสาเหตุและแก้ไขทันที

9.เดินเครื่องจักรกลหนักออกจากโกดังทุกครั้งหลังจากปฏิบัติงานแล้วเสร็จ

## 8.มาตรการป้องกันการปนเปื้อนสินค้า

### 1.กรณีสายไฮดรอลิกแตกขณะปฏิบัติงานขนถ่ายสินค้าในโกดัง


1.1 หากพบว่าสายไฮดรอลิกแตก ให้หยุดการทำงานของเครื่องจักร และดับเครื่องยนต์ทันทีห้ามเคลื่อนย้ายเครื่องจักร เนื่องจากจะทำให้เกิดการปนเปื้อนเป็นวงกว้าง

1.2 พนักงานแจ้งหัวหน้างาน และแจ้งช่างเพื่อเข้าตรวจสอบและทำการแก้ไข

1.3 นำภาชนะมารองรับน้ำมันหรือนำผ้ามาซับน้ำมันบริเวณจุดที่รั่วไหล และนำจีลื้อยโรยปิดทับคราบน้ำมันเพื่อไม่ให้เกิดการกระจายตัวเป็นวงกว้างและลดการปนเปื้อนสินค้า

1.4 หากสินค้ามีการปนเปื้อนน้ำมันไฮดรอลิก ให้ทำการคัดแยกสินค้าที่ปนเปื้อนและดำเนินการกักกันสินค้าตามระเบียบปฏิบัติงาน เรื่อง การจัดการกับสินค้าที่ไม่เป็นไปตามข้อกำหนด เลขที่ GMP-SWP-PM04

# เอกสารควบคุมสำเนา

 บริษัท เอส.พี.อินเตอร์ มารีน จำกัด	<b>วิธีปฏิบัติงาน (Work Instruction)</b>	
	<b>เรื่อง :</b> การตักสินค้าออกจากโกดังอย่างปลอดภัย	<b>รหัสเอกสาร :</b> WI-SWP-06
		<b>หน้าที่ :</b> 9 / 9

#### 9.บันทึกคุณภาพ

ที่	ชื่อเอกสาร	รหัสเอกสาร	สถานที่จัดเก็บ	ระยะเวลาจัดเก็บ	ผู้อนุมัติทำลาย/วิธีทำลาย
1	ใบรายงานการตรวจเช็คสภาพเครื่องจักรกล	FM-CLM-F0001	ฝ่ายท่าเรือสินค้า	อย่างน้อย 3 ปี	ผู้จัดการฝ่ายฯ / ช้อย
2	ใบลงเวลาการทำงานประจำวันของเครื่องจักรกลหนัก	FM-CLM-F0006	ฝ่ายท่าเรือสินค้า	อย่างน้อย 3 ปี	ผู้จัดการฝ่ายฯ / ช้อย
3	บันทึกการตรวจสอบอุณหภูมิความชื้นและสิ่งปนเปื้อนในกองสินค้า	GMP-SWP-F0019	ฝ่ายท่าเรือสินค้า	อย่างน้อย 3 ปี	ผู้จัดการฝ่ายฯ / ช้อย
4	การจัดการกับสินค้าที่ไม่เป็นไปตามข้อกำหนด	GMP-SWP-PM04	ฝ่ายท่าเรือสินค้า	อย่างน้อย 3 ปี	ผู้จัดการฝ่ายฯ / ช้อย

#### 10.บันทึกการแก้ไข

ลำดับที่	แก้ไขครั้งที่	หน้าที่แก้ไข	วันที่แก้ไข	ใบขอดำเนินการเอกสารเลขที่	รายการแก้ไข
1	0	ทั้งเล่ม	3 มี.ค. 65	65/012	- บังคับใช้เอกสารใหม่
2	1	ทั้งเล่ม	1 ต.ค. 65	65/059	- ยกเลิกใช้งาน Logbook เลขที่ FM-CLM - F0002 และให้ใช้งานใบรายงานการตรวจเช็คสภาพเครื่องจักรกล เลขที่ FM-CLM - F0001
3	2	ทั้งเล่ม	1 ธ.ค. 65	65/105	- เพิ่มมาตรการป้องกันการปนเปื้อนสินค้า

## เอกสารควบคุมสำเนา



รายงานผลการปฏิบัติตามมาตรการป้องกันและแก้ไขผลกระทบสิ่งแวดล้อม และมาตรการติดตามตรวจสอบ

ผลกระทบสิ่งแวดล้อม (ระยะดำเนินการ)

โครงการทำเหมืองแร่หินปูน ฉบับประจำเดือนมกราคม-มิถุนายน 2567

## ภาคผนวก 2-32

---

แบบบันทึกการปฐมนิเทศของพนักงานใหม่



S.P.  
INTER  
MARINE

S.P. INTER MARINE CO.,LTD.

150/90 Moo3 Soi Wongsepad Teparak, (Km.10) Bangpli Yai, Bangpli, Samutprakarn 10540  
Tel : +662 385 5335 Fax : +662 385 5910 www.spintermarine.co.th

### แบบบันทึกการปฐมนิเทศ

ชื่อพนักงาน : นางสาวณัฐธิดา นาคเอี่ยม ตำแหน่ง : เจ้าหน้าที่ธุรการ วันที่ทำการปฐมนิเทศ 13/05/2567

1. ประวัติความเป็นมาของบริษัท ฯ

2. คณะกรรมการบริหาร : 2.1 วิสัยทัศน์ 2.2 พันธกิจ 2.3 นโยบาย

3. การประเมินผลผลของงาน : 1. ประเมินผลรอบระยะ 60 วัน 2. ประเมินผลรอบระยะ 90 วัน

4. เงินค่าประกัน : 1. กำหนดยอดหักเท่ากันทุกเดือนจนกว่าจะครบจำนวน 2. หักเป็นเปอร์เซ็นต์

5. วันทำงาน เวลาทำงาน และเวลาพัก

6. วันหยุดและหลักเกณฑ์การหยุด : แบ่งออกเป็น 3 ประเภทคือ

1. วันหยุดประจำสัปดาห์ 2. วันหยุดตามประเพณี 3. วันหยุดพักผ่อนประจำปี

7. สิทธิการลา : 1. การลาป่วย 2. การลากิจ 3. การลาเพื่อไปทำหมัน 4. การลาไปรับราชการทหาร 5. การลาคลอด  
6. การลาเพื่อสมรส 7. การลาเพื่อมาปฏิบัติงาน 8. การลาเพื่อไปฝึกอบรม 9. การลาลูสมบทเป็นพระภิกษุ

8. การลงโทษทางวินัย :

1. เตือนด้วยวาจา 2. เตือนเป็นหนังสือลายลักษณ์อักษร ครั้งที่ 1 3. เตือนเป็นหนังสือลายลักษณ์อักษร ครั้งที่ 2  
4. ตัดโบนัส หรือ สิทธิประโยชน์ต่างๆ 5. จดขึ้นเงินเดือน 6. พักงาน 7. เลิกจ้างหรือปลดออก

9. สวัสดิการเงินกู้ยืม : พิจารณาจาก 1. อายุงาน 2. เงินค่าประกัน 3. ภาระหนี้สินที่คงค้าง

เงินกู้ยืมมีอยู่ 2 แบบ คือ 1. ปลอດดอกเบี่ย 2. มีดอกเบี่ย

10. สวัสดิการประกันสังคม : มี 2 ประเภท คือ

1. ประกันสังคม ใช้เมื่อเกิดการเจ็บป่วยหรือเกิดอุบัติเหตุทั่วไป 2. กองทุนเงินทดแทน ใช้เมื่อเกิดอุบัติเหตุขณะปฏิบัติงาน

11. การประเมินผลการปฏิบัติงานประจำปี : เพื่อให้ประกอบการพิจารณาปรับค่าจ้างประจำปี และโบนัส สำหรับพนักงานที่เริ่มงานกับทางบริษัทระหว่างปี ทางบริษัทฯ ขอสงวนพิจารณาเฉพาะพนักงานที่เข้างาน ก่อนวันที่ 1 กรกฎาคม ของปีนั้นๆ

12. ความปลอดภัย อาชีวอนามัย และสภาพแวดล้อมในการทำงาน สำหรับลูกจ้างทั่วไป และลูกจ้างเข้างานใหม่

1. ความรู้เกี่ยวกับความปลอดภัย อาชีวอนามัย และสภาพแวดล้อมในการทำงาน
2. กฎหมายความปลอดภัย อาชีวอนามัย และสภาพแวดล้อมในการทำงาน
3. คู่มือว่าด้วยความปลอดภัย อาชีวอนามัย และสภาพแวดล้อมในการทำงาน
4. ความรู้เกี่ยวกับโรคจากการประกอบอาชีพและสิ่งแวดลอมในการทำงาน

ข้าพเจ้าได้รับการปฐมนิเทศ รายละเอียดตามหัวข้อข้างต้นครบถ้วนและเข้าใจดีตลอดแล้ว จึงลงลายมือชื่อไว้เป็นหลักฐานต่อหน้าพยาน

ป.วิชาชีพ

: 03/10/66

เรา คือ ผู้บำไบบ้านอุตสาหกรรมโลจิสติกส์ทางน้ำครบวงจร เพื่อเสริมสร้างความสามารถในการแข่งขันให้กับลูกค้า

รายชื่อพนักงานที่เป็นคนในท้องถิ่น



รายชื่อพนักงานเจ้าหน้าที่ในรัศมี 5 กิโลเมตร  
บริษัท เอส.พี.อินเตอร์ มารีน จำกัด โครงการท่าเทียบเรือสินค้า ปี 2567

No.	ชื่อ	นามสกุล	ที่อยู่ตามทะเบียนบ้าน	พนักงานในพื้นที่
1				
2				ปากจั่น
3				
4				
5				
6				บางเคื่อ
7				
8				บางเคื่อ
9				บางระกำ
10				
12				
13				
14				คลองสะแก
15				
16				
17				
18				
19				
21				
22				
23				
24				นครหลวง
25				นครหลวง
26				
27				บางระกำ
28				
29				
30				บางปะหัน
31				บางเคื่อ
32				บางปะหัน
33				บางปะหัน
34				
35				
36				
37				
38				คลองสะแก
39				คลองสะแก



No.	ชื่อ	นามสกุล	ที่อยู่ตามทะเบียนบ้าน	พนักงานในพื้นที่
40				
41				ปากจั่น
43				บางเคื่อ
44				บางเคื่อ
45				
46				นครหลวง
47				
48				
49				
50				
51				
52				
53				
54				
55				บางเคื่อ
56				
57				
58				
59				นครหลวง
60				
62				
63				
64				คลองสะแก
65				
62				

สรุปจำนวนพนักงาน

จำนวนพนักงานทั้งหมด (คน)	62	จำนวนพนักงานในพื้นที่ (คน)	21
--------------------------	----	----------------------------	----

พื้นที่อำเภอ นครหลวง (คน)		พื้นที่อำเภอบางปะหัน (คน)	
ตำบลนครหลวง	4	ตำบลบางเคื่อ	6
ตำบลปากจั่น	2	ตำบลบางปะหัน	3
ตำบลคลองสะแก	4		
ตำบลบางระกำ	2		
รวม	12	รวม	9



รายงานผลการปฏิบัติตามมาตรการป้องกันและแก้ไขผลกระทบสิ่งแวดล้อม และมาตรการติดตามตรวจสอบ

ผลกระทบสิ่งแวดล้อม (ระยะดำเนินการ)

โครงการทำเหมืองแร่หินอัคนี ฉบับปรับปรุงเดือนมกราคม-มิถุนายน 2567

## ภาคผนวก 2-34

---

เอกสาร SWP-120166 ขั้นตอนการชดเชยเยียวยา

## ประกาศ บริษัท เอส.พี.อินเตอร์ มารีน จำกัด โครงการทำเทียบเรือสินวัฒนา

ที่ SWP-120166

## เรื่อง ขั้นตอนการชดเชยเยียวยา

เพื่อให้การชดเชยเยียวยาความเสียหายแก่ผู้ที่ได้รับผลกระทบและดูแลรักษาต่าง ๆ ที่เหมาะสมและมีความเป็นธรรม ในกรณีพิสูจน์และพบว่าโครงการทำเทียบเรือสินวัฒนา ก่อให้เกิดผลกระทบต่อความเสียหาย จึงขอประกาศขั้นตอนการชดเชยเยียวยาความเสียหายดังนี้

1.ตัวแทนบริษัท ตัวแทนเจ้าของสินค้า ตัวแทนประกันภัย หน่วยงานราชการ และผู้ได้รับผลกระทบ เข้า ตรวจสอบพื้นที่เกิดเหตุเพื่อหาสาเหตุของการเกิดเหตุและสำรวจทรัพย์สินที่เสียหาย

2.การชดเชยค่าเสียหาย หลังการพิสูจน์เหตุการณ์ที่เกิดขึ้น

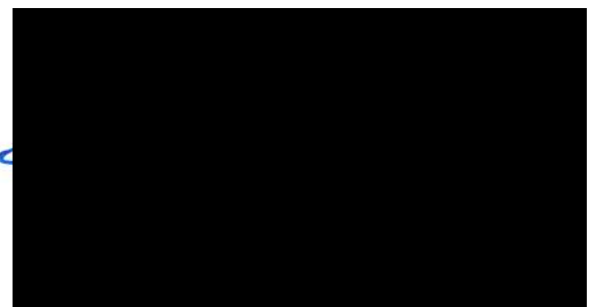
2.1 ความเสียหายอันเนื่องมาจากการดำเนินงานของโครงการ

- ชดเชยค่าเสียหายและบรรเทาทุกข์เบื้องต้น เพื่อเป็นการบรรเทาทุกข์ฉุกเฉิน
- สรุปสาเหตุ แนวทางแก้ไข การป้องกัน และมูลค่าความเสียหายที่เกิดขึ้นจริง
- ขออนุมัติงบประมาณต่อผู้บริหารเพื่อพิจารณาชดเชยความเสียหายที่เกิดขึ้น
- จ่ายเงินชดเชยให้แก่ผู้ได้รับผลกระทบ

2.2 ความเสียหายอันเนื่องมาจากสาเหตุอื่น ที่ไม่เกี่ยวข้องกับการดำเนินงานของโครงการ

- สนับสนุนงบประมาณช่วยเหลือเยียวยาผู้ได้รับความเสียหายตามหลักมนุษยธรรม

ประกาศ ณ วันที่ 10 มกราคม 2566



ผู้จัดการฝ่ายท่าเรือสินวัฒนา



รายงานผลการปฏิบัติตามมาตรการป้องกันและแก้ไขผลกระทบสิ่งแวดล้อม และมาตรการติดตามตรวจสอบ

ผลกระทบสิ่งแวดล้อม (ระยะดำเนินการ)

โครงการทำเทียบเรือสินวัฒนา ฉบับประจำเดือนมกราคม-มิถุนายน 2567

## ภาคผนวก 2-35

---

หนังสือรับรองความมั่นคงแข็งแรงของโครงสร้าง

ทำเทียบเรือสินวัฒนา เลขที่ คค 0312/64

ลงวันที่ 31 พฤษภาคม 2567

ที่ คค ๐๓๑๒/ ๖๕



สำนักงานเจ้าท่าภูมิภาคที่ ๒  
๒๓/๑ ถ.อุททอง ต.หอรบตันไชย  
อ.พระนครศรีอยุธยา  
จ.พระนครศรีอยุธยา ๑๓๐๐๐

หนังสือฉบับนี้ให้ไว้เพื่อรับรองว่ากรมเจ้าท่า โดยสำนักงานเจ้าท่าภูมิภาคที่ ๒ ได้ตรวจสอบ  
ท่าเทียบเรือรับส่งสินค้าขนาดเกินกว่า ๕๐๐ ตันกรอส จำนวน ๓ ท่า (ตามใบอนุญาตเลขที่ ๐๐๒/๒๕๕๔  
ลงวันที่ ๒๐ มกราคม ๒๕๕๔) ซึ่งตั้งอยู่ตำบลปากจั่น อำเภอนครหลวง จังหวัดพระนครศรีอยุธยา  
ตามคำร้องของ บริษัท เอส.พี.อินเตอร์ มารีน จำกัด ปรากฏว่ามีสภาพมั่นคงแข็งแรงปลอดภัยและเหมาะสม  
ในการใช้

หนังสือฉบับนี้ ให้มีอายุไม่เกินหนึ่งปี นับจากวันที่ได้รับรองในหนังสือฉบับนี้

ให้ไว้ ณ วันที่ ๓๑ เดือน พฤษภาคม พ.ศ. ๒๕๖๗

(ลงชื่อ) .....



ผู้อำนวยการสำนักงานเจ้าท่าภูมิภาคสาขาอยุธยา รักษาการแทน  
ผู้อำนวยการสำนักงานเจ้าท่าภูมิภาคที่ ๒

กรมเจ้าท่า  
สำนักงานเจ้าท่าภูมิภาค



เงื่อนไขด้านสิ่งแวดล้อมแนบท้ายหนังสือที่ คค ๐๓๑๒/๒๕

ของ บริษัท เอส.พี.อินเตอร์ มารีน จำกัด

ทำเทียบเรือขนถ่ายสินค้าทั่วไป

๑.ห้ามเท ทิ้ง หรือทำด้วยประการใดๆ ให้ เศษสินค้า วัสดุ ขยะ น้ำเสีย หิน กรวด ทราย ดิน โคลน อับเฉา สิ่งปฏิกูล น้ำปนน้ำมัน สารเคมีต่าง ๆ น้ำมันและเคมีภัณฑ์ สิ่งของหรือสิ่งใด ๆ อันอาจจะเป็นเหตุให้เกิดเป็นพิษต่อสิ่งมีชีวิตหรือต่อสิ่งแวดล้อม หรือเป็นอันตรายต่อการเดินเรือ หรือเกิดการตื่นขึ้น หรือตกตะกอน หรือสกปรกลงสู่แหล่งน้ำ

๒.ต้องจัดเตรียมภาชนะรองรับขยะมูลฝอยให้เพียงพอกับการใช้งาน จัดวางในที่สามารถใช้สอยได้สะดวก และนำไปกำจัดอย่างเหมาะสม พร้อมจัดทำป้ายประชาสัมพันธ์เรื่องการรักษาความสะอาดแก่ผู้ใช้บริการท่าเรือ

๓.ต้องดูแลรักษาท่าเทียบเรือให้อยู่ในสภาพมั่นคง แข็งแรง และสะอาดอยู่เสมอ บนท่าเทียบเรือต้องไม่มีเศษสินค้า วัสดุ ขยะ คราบน้ำมันหรือสิ่งสกปรกอื่นใด

๔.ต้องจัดเตรียมความพร้อมของบุคลากรและอุปกรณ์ดับเพลิงต่าง ๆ กรณีเกิดอัคคีภัยทั้งที่บริเวณท่าเทียบเรือ และบริเวณโกดังสินค้า

๕.ต้องจัดทำแผนและฝึกซ้อมการปฏิบัติตามแผนป้องกันและระงับเพลิงไหม้ให้แก่พนักงานอย่างน้อย ปีละ ๑ ครั้ง

๖.ในการขนถ่ายสินค้าต้องป้องกันมิให้เกิดมลภาวะทางอากาศอันเนื่องมาจากฝุ่นละออง อันเป็นเหตุให้เกิดอันตรายต่อสุขภาพของพนักงาน หรือก่อความเดือดร้อนรำคาญแก่ผู้อื่น โดยกำหนดมาตรการควบคุมและป้องกันให้ปริมาณฝุ่นที่เกิดขึ้นภายในโครงการไม่เกินค่ามาตรฐานตามที่ราชการกำหนดไว้

๗.ตรวจสอบคุณภาพอากาศโดยตรวจวัดหาปริมาณฝุ่นละอองทั้งหมด (total suspended particulate matter:TSP) ในบรรยากาศบริเวณที่ทำงานภายในโครงการ ๑ จุด และในสถานที่ทำงานในขณะที่มีกิจกรรม ขนถ่ายสินค้า ๑ จุด และรายงานผลการตรวจวัดให้กรมเจ้าท่าทราบ ๖ เดือน/ครั้ง

๘.น้ำทิ้งจากกิจกรรมต่อเนื่องในโครงการท่าเทียบเรือต้องรวบรวมเข้าระบบบำบัดน้ำเสียและตรวจสอบคุณภาพน้ำทิ้งจากทุกจุดที่ปล่อยออกจากโครงการลงสู่แหล่งน้ำ ดัชนีคุณภาพน้ำที่จะต้องทำการตรวจวัด คือ ค่าความเป็นกรด-ด่าง (pH) ปริมาณความสกปรกหรือบีโอดี (BOD) ปริมาณสารแขวนลอย (suspended solids) และปริมาณน้ำมันและไขมัน (oil & grease) ความถี่ในการตรวจวัด ๓ เดือน/ครั้ง และรายงานผลการตรวจวัด ให้กรมเจ้าท่าทุกครั้ง

๙.หากเกิดเหตุการณ์ใด ๆ ที่อาจก่อให้เกิดผลกระทบต่อสิ่งแวดล้อม เจ้าของโครงการจะต้องรีบดำเนินการแก้ไข และแจ้งให้กรมเจ้าท่าทราบโดยเร็ว

๑๐.ต้องปฏิบัติตามมาตรการป้องกันและลดผลกระทบสิ่งแวดล้อม ตามเงื่อนไขด้านสิ่งแวดล้อมท้ายใบอนุญาตใช้ท่าเทียบเรือ (ระยะดำเนินการ) ของกรมเจ้าท่าอย่างเคร่งครัด

๑๑. กิจกรรมการขนถ่ายสินค้าที่ก่อให้เกิดเสียงดัง เช่น การทำงานของเครื่องจักร รถแบคโฮขนถ่ายสินค้า ที่ก่อให้เกิดเสียงดัง ฯลฯ ให้ดำเนินการในช่วงเวลากลางวัน ระหว่าง เวลา ๐๘.๐๐ น. - ๑๘.๐๐ น.

๑๒.ต้องปฏิบัติตามกฎหมายอื่น ๆ ที่เกี่ยวข้อง

ผู้รับอนุญาตรับทราบและยินยอมปฏิบัติตามเงื่อนไขที่กำหนดข้างต้น ทุกประการ

(ลงชื่อ) ...

ผู้อำนวยการสำนักงานเจ้าท่าภูมิภาคสาขาอยุธยา รักษาการแทน

ผู้อำนวยการสำนักงานเจ้าท่าภูมิภาคที่ ๒

ผู้รับอนุญาตยินยอมปฏิบัติตามเงื่อนไขข้างต้นทุกประการ

(ลงชื่อ) ...

ผู้รับอนุญาต

(...

)



เงื่อนไขด้านสิ่งแวดล้อมแบบท้ายหนังสือที่ คค ๐๓๑๒/๖๔

ของ บริษัท เอส.พี.อินเตอร์ มารีน จำกัด

ท่าเทียบเรือขนถ่ายสินค้าเกษตร

๑. ห้ามเท ทิ้ง หรือทำด้วยประการใด ๆ ให้ เศษสินค้า วัสดุ ขยะ น้ำเสีย หิน กรวด ทราย ดิน โคลน อับเฉา สิ่งปฏิกูล น้ำปนน้ำมัน สารเคมีต่าง ๆ น้ำมันและเคมีภัณฑ์ สิ่งของหรือสิ่งใด ๆ อันอาจจะเป็นเหตุให้เกิดเป็นพิษ ต่อสิ่งมีชีวิตหรือต่อสิ่งแวดล้อม หรือเป็นอันตรายต่อการเดินเรือ หรือเกิดการตื่นขึ้น หรือตกตะกอน หรือสกปรก ลงสู่แหล่งน้ำ
๒. ต้องจัดเตรียมภาชนะรองรับขยะมูลฝอยให้เพียงพอกับการใช้งาน จัดวางในที่ที่สามารถใช้สอยได้สะดวกและ นำไปกำจัดอย่างเหมาะสม พร้อมจัดทำป้ายประชาสัมพันธ์เรื่องการรักษาความสะอาดแก่ผู้ใช้บริการท่าเรือ
๓. ต้องดูแลรักษาท่าเทียบเรือให้อยู่ในสภาพมั่นคง แข็งแรง และสะอาดอยู่เสมอ บนท่าเทียบเรือต้องไม่มีเศษสินค้า วัสดุ ขยะ คราบน้ำมันหรือสิ่งสกปรกอื่นใด
๔. ต้องจัดเตรียมความพร้อมของบุคลากรและอุปกรณ์ดับเพลิงต่าง ๆ กรณีเกิดอัคคีภัยทั้งที่บริเวณท่าเทียบเรือและ บริเวณโกดังสินค้า
๕. ต้องจัดทำแผนและฝึกซ้อมการปฏิบัติตามแผนป้องกันและระงับเพลิงไหม้ให้แก่พนักงานอย่างน้อยปีละ ๑ ครั้ง
๖. การขนถ่ายและลำเลียงสินค้าเกษตร (เช่น ข้าวสาร แป้งมันสำปะหลัง มันเส้น ฯลฯ) จะต้องดำเนินการภายใน ช่องลำเลียงแบบระบบปิด หรือใช้มาตรการควบคุมฝุ่นมิให้ฟุ้งกระจาย เช่น การติดตั้งอุปกรณ์ดักฝุ่นละอองหรือ อุปกรณ์ช่วยลดการฟุ้งกระจายของฝุ่นสินค้า ใช้ผ้าใบซึ่งระหว่างเรือกับท่าเพื่อป้องกันการหกหล่นของเศษวัสดุ หรือสินค้าลงสู่แหล่งน้ำ และตรวจสอบอุปกรณ์ดักฝุ่นและทำความสะอาดอย่างสม่ำเสมอหรืออย่างน้อย ๓ เดือน/ครั้ง
๗. ห้ามเทกองสินค้าไว้บนหน้าท่า กรณีที่มีการเก็บวางสินค้าหรือมีการเทกองสินค้าภายในท่าเรือ ต้องมีมาตรการที่สามารถควบคุมมิให้เกิดฝุ่นฟุ้งกระจาย
๘. ตรวจสอบคุณภาพอากาศโดยตรวจวัดหาปริมาณฝุ่นละอองทั้งหมด (Total Suspended Particulate Matter: TSP) ในบรรยากาศบริเวณที่ทำงานภายในโครงการ ๑ จุด และในสถานที่ทำงานในขณะที่มีกิจกรรมขนถ่าย สินค้า ๑ จุด และรายงานผลการตรวจวัดให้กรมเจ้าท่าทราบ ๖ เดือน/ครั้ง
๙. ต้องจัดทำระบบระบายน้ำและบ่อบำบัดน้ำก่อนระบายน้ำออกนอกโครงการ และน้ำทิ้งจากกิจกรรมต่อเนื่องใน โครงการท่าเทียบเรือต้องรวบรวมเข้าระบบบำบัดน้ำเสีย เพื่อทำการบำบัดให้มีคุณภาพน้ำตามมาตรฐานที่ทาง ราชการได้กำหนดไว้
๑๐. ตรวจสอบคุณภาพน้ำทิ้งที่ผ่านการบำบัดแล้วก่อนปล่อยออกนอกโครงการ โดยตรวจวัดค่าดัชนีคุณภาพน้ำ คือ ค่าความเป็นกรด-ด่าง (pH) ปริมาณความสกปรกหรือบีโอดี (BOD<sub>5</sub>) ปริมาณสารแขวนลอย (Suspended solids) และปริมาณน้ำมันและไขมัน (Oil & Grease) ความถี่ในการตรวจวัด ๓ เดือน/ครั้ง และรายงานผลการ ตรวจวัดให้กรมเจ้าท่าทราบทุกครั้ง
๑๑. หากเกิดเหตุการณ์ใด ๆ ที่อาจก่อให้เกิดผลกระทบต่อสิ่งแวดล้อม เจ้าของโครงการจะต้องรีบดำเนินการแก้ไข และแจ้งให้กรมเจ้าท่าทราบโดยเร็ว

๑๒. ต้องปฏิบัติตามมาตรการป้องกันและลดผลกระทบสิ่งแวดล้อม ตามเงื่อนไขด้านสิ่งแวดล้อมท้ายใบอนุญาตใช้ทำ  
เทียบเรือ (ระยะดำเนินการ) ของกรมเจ้าท่าอย่างเคร่งครัด
๑๓. ต้องปฏิบัติตามกฎหมายอื่น ๆ ที่เกี่ยวข้อง

ผู้รับอนุญาตรับทราบและยินยอมปฏิบัติตามเงื่อนไขที่กำหนดข้างต้น ทุกประการ



(ลงชื่อ) .....



ผู้อำนวยการสำนักงานเจ้าท่าภูมิภาคสาขาอยุธยา รักษาการแทน

ผู้อำนวยการสำนักงานเจ้าท่าภูมิภาคที่ ๒

\*ปลัดงานเจ้าท่าภูมิภาค

ผู้รับอนุญาตยินยอมปฏิบัติตามเงื่อนไขข้างต้นทุกประการ

(ลงชื่อ) ..... ผู้รับอนุญาต

(.....)

..... 5 / 06 / 67